




แบบฝึกทักษะการแต่งบทร้อยกรอง

กลุ่มสาระการเรียนรู้ภาษาไทย
สำหรับนักเรียนชั้นมัธยมศึกษาปีที่ ๑
ชุดการเรียนรู้บทร้อยกรอง

นางสาวชนัญทิตา ปามีสุข
นางสาวพนัสนิศา ครุฑบึงพร้าว

โรงเรียนอุตรดิตถ์ดรุณี
สังกัดสำนักงานเขตพื้นที่การศึกษามัธยมศึกษา เขต ๓๙



คำนำ

แบบฝึกทักษะการแต่งกลอน เล่มนี้ จัดทำขึ้นเพื่อใช้ประกอบการเรียนรู้กลุ่มสาระภาษาไทย ชั้นประถมศึกษาปีที่ ๑ เนื่องจากผู้สอนพบว่านักเรียนจำนวนมากมีปัญหาในการแต่งกลอน ผู้สอนจึงสร้างแบบฝึกเสริมทักษะการแต่งกลอน เพื่อส่งเสริมให้นักเรียนมีความรู้ความสามารถดังวัตถุประสงค์ที่กำหนดไว้

ผู้สอนหวังเป็นอย่างยิ่งว่าแบบฝึกเสริมทักษะ เล่มนี้ จะเป็นประโยชน์ต่อการเรียนรู้กลุ่มสาระภาษาไทย และส่งผลต่อการพัฒนาผู้เรียนได้เป็นอย่างดี

คณะผู้จัดทำ



สารบัญ

เรื่อง

หน้า

ชี้แจงสำหรับการใช้แบบฝึกเสริมทักษะ	๑
แบบทดสอบก่อนเรียน	๒
ใบความรู้ที่ ๑ กลอนสี่	๕
ใบความรู้ที่ ๒ กลอนหก	๘
ใบความรู้ที่ ๓ กลอนแปด	๑๐
ใบความรู้ที่ ๔ กลอนดอกร้อย	๑๔
ใบความรู้ที่ ๕ กลอนนิราศ	๑๖
ใบความรู้ที่ ๖ กลอนสักวา	๑๙
แบบฝึกหัดที่ ๑.๑	๒๑
แบบฝึกหัดที่ ๑.๒	๒๓
ใบความรู้กลวิธีในการแต่งคำประพันธ์	๒๕
แบบฝึกหัดที่ ๒.๑	๒๗
แบบฝึกหัดที่ ๒.	๒๘
แบบฝึกหัดที่ ๒.๓	๒๙
แบบฝึกหัดที่ ๒.๔	๓๐
ใบความรู้การถอดคำประพันธ์	
แบบฝึกหัดที่ ๓.๑	๓๔
แบบฝึกหัดที่ ๓.๒	๓๕
แบบฝึกหัดที่ ๓.๓	๓๖
แบบทดสอบหลังเรียน	๓๗
เฉลยแบบทดสอบก่อนเรียน	๔๐
เฉลยแบบฝึกหัดที่ ๑.๑	๔๓
เฉลยแบบฝึกหัดที่ ๑.๒	๔๔
เกณฑ์การตรวจให้คะแนนแบบฝึกหัดที่ ๒.๑	๔๕
เกณฑ์การตรวจให้คะแนนแบบฝึกหัดที่ ๒.๒	๔๖
เกณฑ์การตรวจให้คะแนนแบบฝึกหัดที่ ๒.๓	๕๐
เกณฑ์การตรวจให้คะแนนแบบฝึกหัดที่ ๒.๔	๕๔

สารบัญ (ต่อ)

เรื่อง

เฉลยแบบฝึกหัดที่ ๓.๑

เฉลยแบบฝึกหัดที่ ๓.๒

เฉลยแบบฝึกหัดที่ ๓.๓

บรรณานุกรม

หน้า

๔๙

๕๐

๕๑



คำชี้แจงสำหรับการใช้แบบฝึกเสริมทักษะ

แบบฝึกทักษะ การแต่งกลอน ฉบับนี้ จัดทำขึ้นเพื่อใช้ฝึกทักษะการแต่งกลอน และการถอดคำประพันธ์เพิ่มเติมให้กับนักเรียน เนื้อหาสาระในการฝึกเรียงลำดับจากง่ายไปหายาก ตรงตามหลักสูตรการศึกษาขั้นพื้นฐาน

เพื่อประโยชน์สูงสุดในการใช้แบบฝึกทักษะ ควรปฏิบัติ ดังนี้

๑. ให้นักเรียนทำแบบทดสอบก่อนเรียน เพื่อเป็นการทดสอบความรู้พื้นฐานของนักเรียน
๒. ให้นักเรียนศึกษาเนื้อหาสาระจากใบความรู้ก่อนแล้วจึงทำแบบฝึกทักษะ
๓. ให้นักเรียนทำแบบฝึกเสริมทักษะครั้งละ ๑ – ๒ แบบฝึก เพื่อให้เหมาะสมกับวัยและความสามารถของนักเรียน
๔. เมื่อนักเรียนทำแบบฝึกเสริมทักษะแต่ละแบบฝึกแล้วให้นักเรียนฝึกอ่านทุกครั้ง
๕. ครูผู้สอนควรแนะนำและควบคุมให้นักเรียนทำแบบฝึกเสริมทักษะโดยตลอด
๖. แบบฝึกเสริมทักษะฉบับนี้ ถ้าทำไม่เสร็จตามเวลาที่กำหนดให้นักเรียนทำในเวลาว่างเป็นการบ้านได้
๗. เมื่อนักเรียนทำแบบฝึกเสริมทักษะครบทั้ง ๙ แบบฝึกแล้วให้นักเรียนทดสอบหลังเรียน

มาตรฐาน / ตัวชี้วัด

- ท ๔.๑ เข้าใจธรรมชาติของภาษาและหลักภาษาไทย การเปลี่ยนแปลงของภาษา และพลังของภาษา ภูมิปัญญาทางภาษาและรักษาภาษาไทยไว้เป็นสมบัติของชาติ
- ท ๔.๑ ม.๒/๓ แต่งบทร้อยกรอง (กลอนสุภาพ)

จุดประสงค์การเรียนรู้

๑. นักเรียนสามารถอธิบายฉันทลักษณ์ของกลอนได้ถูกต้อง
๒. สามารถแต่งกลอนในหัวข้อที่กำหนดให้ได้ถูกต้อง
๓. นักเรียนสามารถถอดคำประพันธ์ได้ถูกต้อง

แบบทดสอบเรียน
แบบฝึกทักษะ การแต่งกลอน ชั้นมัธยมศึกษาปีที่ ๑



คำชี้แจง จงทำเครื่องหมายกากบาทในข้อที่ถูกต้องที่สุด

๑. เสียงวรรณยุกต์ วรรณศิลป์ หรือ สลับ ใช้ได้ทุกเสียงวรรณยุกต์ ยกเว้นเสียงใด
ก. เสียงสามัญ
ข. เสียงเอก
ค. เสียงโท
ง. เสียงตรี
๒. ข้อใดต่อไปนี้เป็นคำ
ก. วรรณคดีหนึ่งร้อยกวี
ข. วรรณคดีร้อยกวี
ค. วรรณคดีสามร้อยกวี
ง. วรรณคดีสี่ร้อยกวี
๓. “กรรณกาถ้านสีเสียด คัดผ้าเสียดติดขลิบนาง” คำในข้อใดเป็นสัมผัสของคำประพันธ์ข้างต้น
ก. ก้าน - ผ้า
ข. ณี - คัด
ค. ณี - ติด
ง. เสียด - เสียด
๔. กลอนสุภาพ ๑ บท มีกี่บาท
ก. บทหนึ่งมี ๑ บาท บาทละ ๒ วรรค วรรคละ ๔ คำ
ข. บทหนึ่งมี ๒ บาท บาทละ ๒ วรรค วรรคละ ๔ คำ
ค. บทหนึ่งมี ๒ บาท บาทละ ๓ วรรค วรรคละ ๔ คำ
ง. บทหนึ่งมี ๒ บาท บาทละ ๔ วรรค วรรคละ ๔ คำ
๕. กลอนสุภาพ ๑ บท มีกี่วรรค
ก. ๑ บท มี ๑ วรรค
ข. ๑ บท มี ๒ วรรค
ค. ๑ บท มี ๔ วรรค
ง. ๑ บท มี ๘ วรรค



อ่านบทประพันธ์ต่อไปนี้แล้วตอบคำถามข้อ ๖-๗

ด้วยมนุษย์พูดกันทุกวันนี้
ไม่มีรสหมคนื้อเหลือแต่เปลว
แต่รักกันสัญญาสารพัด
เมื่อต่อหน้าว่าดีไม่มีชัง

ไม่มีที่ยึดห่วงเหมือนห่วงเหว
พูดเหลวเหลวมีมากไม่ยากฟัง
ยังทิ้งสัตย์เสียไพร่ไปใช้ถึง
ไปลับหลังแล้วก็ว่าสารพัด

หลวงจักรปาณี (มหาฤกษ์)

นิราศทวาราวดี

๖. ใจความสำคัญของบทประพันธ์ข้างต้นคือข้อใด

- ก. มนุษย์ทุกวันนี้มีแต่ความเกลียดชังกัน
- ข. มนุษย์ทุกวันนี้รักใคร่ปรองดองกัน
- ค. มนุษย์ทุกวันนี้ไม่มีความจริงใจ
- ง. มนุษย์ทุกวันนี้ไม่มีความซื่อสัตย์

๗. บทประพันธ์ข้างต้นแต่งด้วยกลอนใด

ก. กลอน ๖

ข. กลอน ๘

ค. กาพย์ยานี

ง. กลอนดอกลำดวน

๘. “เมื่อต่อหน้าว่าดีไม่มีชัง ไปลับหลังแล้วก็ว่าสารพัด” มีความหมายว่าอย่างไร

- ก. ต่อหน้าพูดดี ลับหลังก็พูดดีเช่นกัน
- ข. ต่อหน้าพูดไม่ดี แต่ลับหลังพูดดี
- ค. ต่อหน้าพูดไม่ดี ลับหลังก็พูดไม่ดี
- ง. ต่อหน้าพูดดี แต่ลับหลังพูดไม่ดี

อ่านบทประพันธ์ต่อไปนี้แล้วตอบคำถามข้อ ๙

เร่งเขียนอ่านการฟังทั้งท่องสูตร

ฝึกการพูดพูดดีมีภาษา

เก่งวาจาพาเจ้าเข้าสู่สังคม

๙. บรรดาครูควรแต่งว่าอย่างไรจึงจะเหมาะสม

- ก. ให้ฉลาดปราดเปรื่องเรื่องการศึกษา
- ข. รู้ลึกกว้างสร้างภูมิคุ้มกัน
- ค. เสริมคุณค่าอาชีพรับชนวนขวาย
- ง. ท่องศัพท์ไวให้พื้ดติดตรึงตรา



อ่านบทประพันธ์ต่อไปนี้แล้วตอบคำถามข้อ ๑๐

ปักเอ๋ยปักชิน
ถึงเวลาหากินก็บินจร
ความเคยคุ้นสนุกสนานอุตสาหะ
เพราะพากเพียรชอบที่มีกำลัง

นกขมิ้นเรือเรือเหลืองอ่อน
ครั้นสายัณห์ผันร้อนมานอนรัง
ไม่เลยละพุ่มไม้ที่ใจหวัง
เป็นที่ตั้งตนรอดตลอด เอ๋ย ฯ

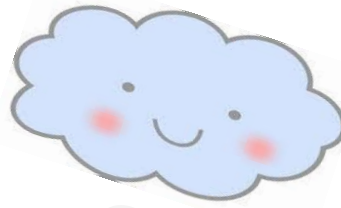
๑๐. จงเติมคำให้บทประพันธ์มีความสมบูรณ์

ก. จร, หวัง, ตลอด

ข. จร, หมาย, ปลอดภัย

ค. ค่อน, พลัน, พันภัย

ง. ค่อน, หวัง, เป็นยอดดี





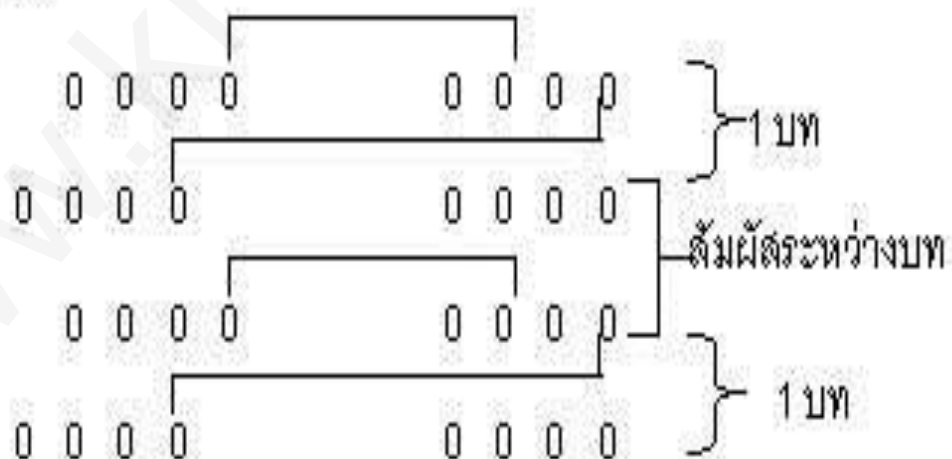
กลอนสุภาพ

กลอนสุภาพ นับว่าเป็นกลอนหลัก เพราะเป็นหลัก ของบรรดากลอนทุกชนิด ถ้าเข้าใจ
กลอนสุภาพ เป็นอย่างดีแล้ว ก็สามารถจะเข้าใจกลอนอื่นๆ ได้โดยง่าย กลอนอื่นๆ ที่มีชื่อ
เรียกไป
ต่างๆ นั้น ล้วนแต่ยกย่อง แบบวิธี ไปจากกลอนสุภาพ ซึ่งเป็นกลอนหลัก ทั้งสิ้น

ใบความรู้ที่ 1 กลอนสี่

กลอนสี่ เป็นคำประพันธ์ประเภทกลอน ใน ๑ บท มี ๒ บาท ๑ บาท มี ๒ วรรค วรรคละ ๔
คำ กลอน ๔ ตามหลักฐานทางวรรณคดีไทย กลอน ๔ ที่เก่าที่สุดพบในมหาชาติคำหลวงกัณฑ์มหาพน
(สมัยอยุธยา) แต่ต่อมาไม่ปรากฏในวรรณคดีไทยมากนัก มักแทรกอยู่ตามกลอนบทละครต่าง ๆ

แผนผัง



กลอนสี่ ในวรรณคดีไทยที่มี ๒ แบบ คือ

กลอน ๔ แบบที่ ๑

คณะ กลอน ๔ แบบนี้ บทหนึ่งจะประกอบด้วย ๒ บาท บาทละ ๒ ววรรค ววรรคละ ๔ คำ ตามผัง

๐ ๐ ๐ ๐

๐ ๐ ๐ ๐

๐ ๐ ๐ ๐

๐ ๐ ๐ ๐

ตัวอย่าง กลอน 4 แบบที่ 1

เหวี่ยงเหวี่ยงอีจันทรา

ขึ้นหน้าเถียงผัว

อุบาทว์ชาติชั่ว

ไล่หัวมึงไป (บทละครครั้งกรุงเก่า เรื่อง สังข์ทอง)

กลอน ๔ แบบที่ ๒

คณะ กลอน ๔ แบบนี้ บทหนึ่งประกอบด้วย ๔ บาท บาทละ ๒ ววรรค ววรรคละ ๔ คำ ตามผัง

๐ ๐ ๐ ๐

๐ ๐ ๐ ๐

๐ ๐ ๐ ๐

๐ ๐ ๐ ๐

๐ ๐ ๐ ๐

๐ ๐ ๐ ๐

๐ ๐ ๐ ๐

๐ ๐ ๐ ๐

ตัวอย่าง กลอน 4 แบบที่ 2

จักกรีดจักกราย

จักย้ายจักย่อง

ไม่เฒ่าไม่มอ

ไม่หมองไม่หมาง

งามเนื่องงามน้อม

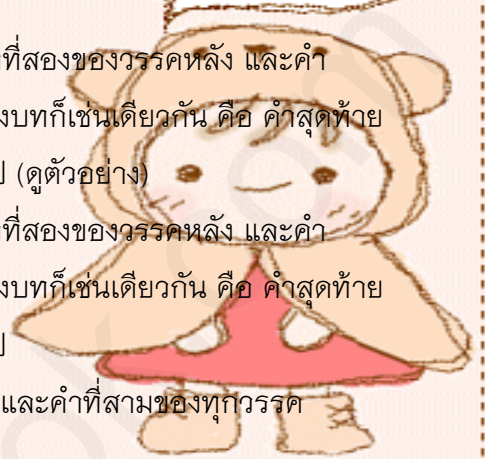
งามยิ้มงามย่าง

สัมผัสนอก ในทุกบาท คำสุดท้ายของวรรคหน้า สัมผัสกับคำที่สองของวรรคหลัง มีสัมผัสระหว่างบาทที่สองกับสาม คือ คำสุดท้ายวรรคที่สี่สัมผัสกับคำสุดท้ายวรรคที่หก ส่วนสัมผัสระหว่างบาทนั้นจะแตกต่างจากแบบแรก เนื่องจากให้คำสุดท้ายของบทแรกสัมผัสกับคำสุดท้ายของวรรคที่สี่ของบทถัดไป

สัมผัส แบบกลอนทั่วไป คือ คำสุดท้ายวรรคหน้าสัมผัสกับคำที่สองของวรรคหลัง และคำสุดท้ายวรรคที่สองสัมผัสกับคำสุดท้ายวรรคที่สาม ส่วนสัมผัสระหว่างบทก็เช่นเดียวกัน คือ คำสุดท้ายวรรคที่สี่ของบทแรก สัมผัสกับคำสุดท้ายของวรรคที่สองของบทถัดไป (ดูตัวอย่าง)

สัมผัส แบบกลอนทั่วไป คือ คำสุดท้ายวรรคหน้าสัมผัสกับคำที่สองของวรรคหลัง และคำสุดท้ายวรรคที่สองสัมผัสกับคำสุดท้ายวรรคที่สาม ส่วนสัมผัสระหว่างบทก็เช่นเดียวกัน คือ คำสุดท้ายวรรคที่สี่ของบทแรก สัมผัสกับคำสุดท้ายของวรรคที่สองของบทถัดไป

สัมผัสใน ไม่บังคับ แต่กวีมักจัดให้มีสัมผัสระหว่างคำที่สองและคำที่สามของทุกวรรค

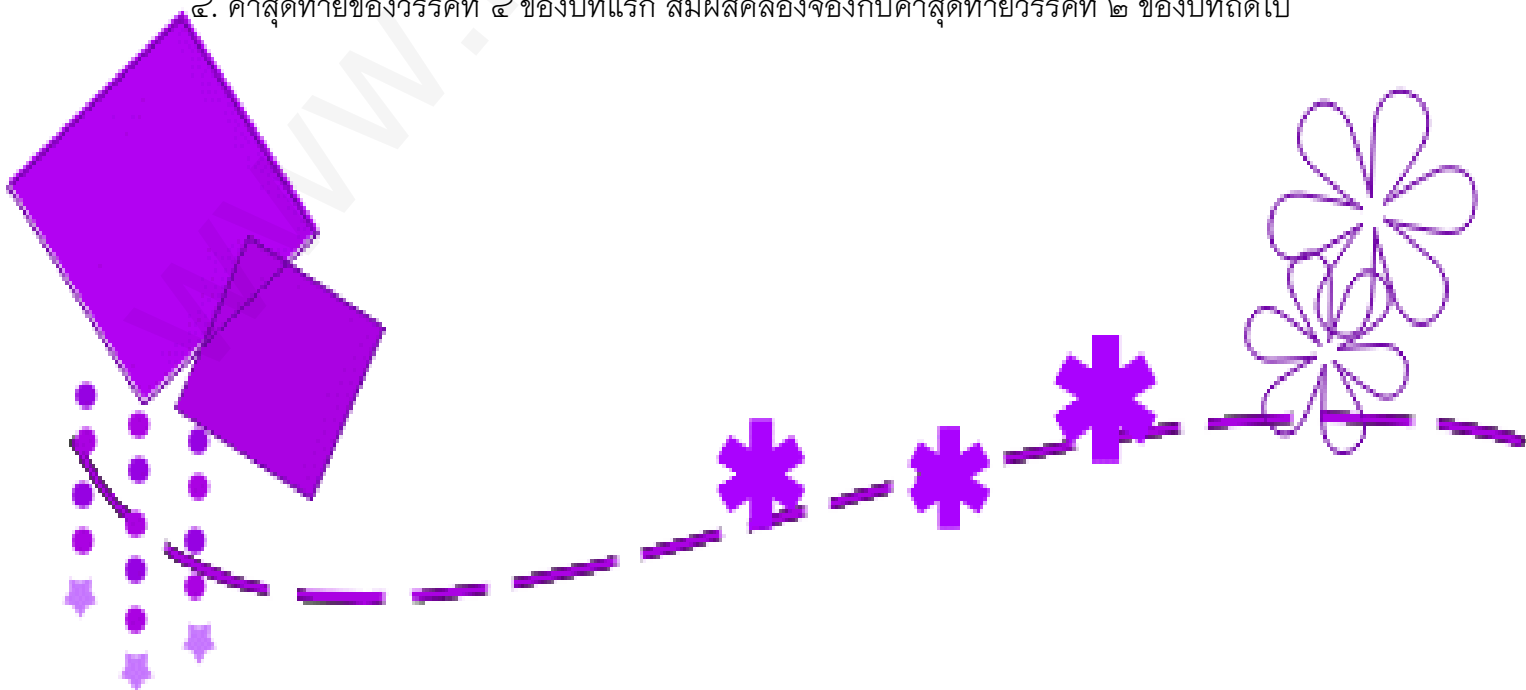


กฎกลอนสี่



สัมผัสบังคับของกลอนสี่ มี ๔ แห่ง ดังนี้

๑. คำท้ายวรรคแรก สัมผัสคล้องจองกับคำแรกของวรรคที่ ๒
๒. คำสุดท้ายของวรรคที่ ๒ สัมผัสคล้องจองกับคำสุดท้ายของวรรคที่ ๓
๓. คำสุดท้ายของวรรคที่ ๓ สัมผัสคล้องจองกับคำแรกของวรรคที่ ๔
๔. คำสุดท้ายของวรรคที่ ๔ ของบทแรก สัมผัสคล้องจองกับคำสุดท้ายวรรคที่ ๒ ของบทถัดไป



ใบความรู้ที่ 2 กลอนหก

ตามหลักฐานทางวรรณคดีไทย กลอนหก พบครั้งแรกในกลบทศิริวิบุลยคติ สมัยอยุธยาตอนปลายนอกนั้นก็แทรกอยู่ในกลอนบทละคร แต่ที่ใช้แต่ตลอดเรื่องเริ่มมีในสมัยรัชกาลที่ ๖ แห่งกรุงรัตนโกสินทร์ คือ กนกนกร ของกรมหมื่นพิทยาลงกรณ์ (น.ม.ส.)

ลักษณะคำประพันธ์

๑. บท บทหนึ่งมี ๔ วรรค

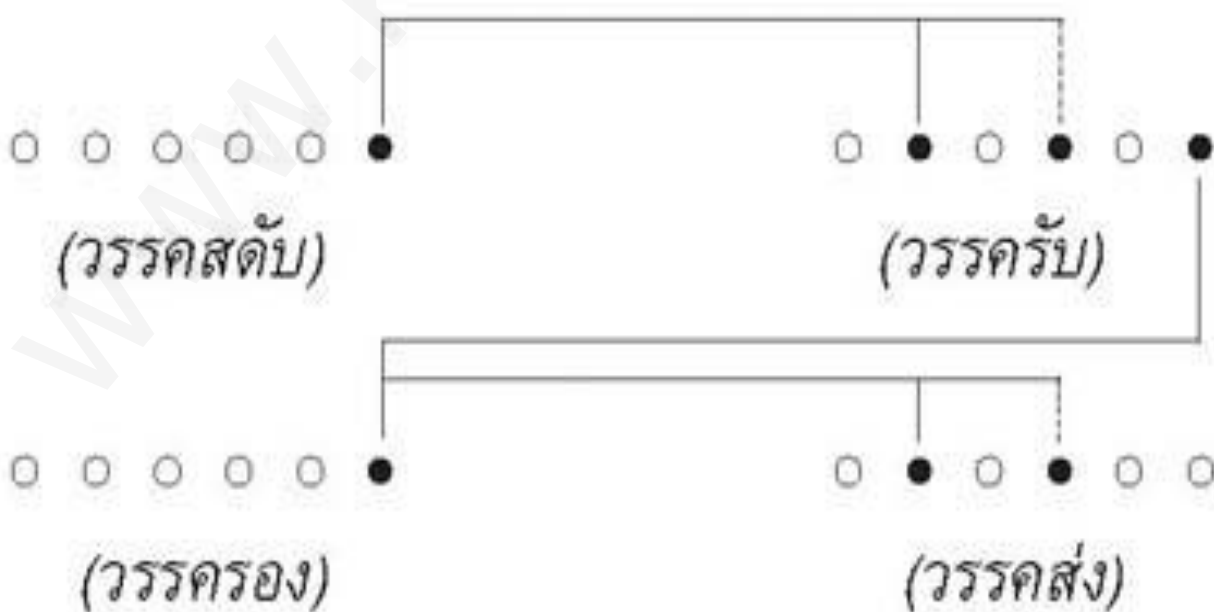
วรรคที่หนึ่งเรียกวรรคสับ

วรรคที่สองเรียกวรรครับ

วรรคที่สามเรียกวรรครอง

วรรคที่สี่เรียกวรรคส่ง

แต่ละวรรคมี ๖ คำ จึงเรียกว่า กลอนหก กลอนหก บทหนึ่งประกอบด้วย ๒ บาท บาทละ ๒ วรรค วรรคละ ๖ คำ ตามผัง



๒. เสียงคำ กลอนทุกประเภทจะกำหนดเสียงคำทำยวรรคเป็นสำคัญ กำหนดได้ ดังนี้

คำทำยวรรคระดับ	กำหนดให้ใช้ได้ทุกเสียง
คำทำยวรรครับ	กำหนดห้ามใช้เสียงสามัญกับตรี
คำทำยวรรครอง	กำหนดให้ใช้เฉพาะเสียงสามัญกับตรี
คำทำยวรรคส่ง	กำหนดให้ใช้เฉพาะเสียงสามัญกับตรี

๓. สัมผัส สัมผัสนอก หรือสัมผัสระหว่างวรรค อันเป็นสัมผัสบังคับ มีดังนี้

คำสุดท้ายของวรรคที่หนึ่ง (วรรคระดับ) สัมผัสกับคำสุดท้ายของวรรคที่สาม (วรรครับ)

คำสุดท้ายของวรรคที่สอง (วรรครับ) สัมผัสกับคำสุดท้ายของวรรคที่สาม (วรรครอง)

และคำที่สองหรือที่สี่ของวรรคที่สี่ (วรรคส่ง)

สัมผัสระหว่างบท ของกลอนทุกประเภท คือ คำสุดท้ายของวรรคที่สี่ (วรรคส่ง) เป็นคำส่งสัมผัสบังคับให้บทต่อไปต้องรับสัมผัสที่คำสุดท้ายของวรรคที่สอง (วรรครับ) สัมผัสนอก ให้มีสัมผัสระหว่างคำสุดท้ายของวรรคหน้ากับคำที่สองของวรรคหลังของทุกบาท และให้มีสัมผัสระหว่างบาทคือคำสุดท้ายของวรรคที่สองสัมผัสกับคำสุดท้ายของวรรคที่สาม ส่วนสัมผัสระหว่างบท กำหนดให้คำสุดท้ายของบทแรก สัมผัสกับคำสุดท้ายของวรรคที่สองของบทถัดไป

สัมผัสใน ไม่บังคับ แต่หากจะให้กลอนสละสลวยควรมีสัมผัสระหว่างคำที่สองกับคำที่สาม หรือระหว่างคำที่สี่กับคำที่ห้าของแต่ละวรรค

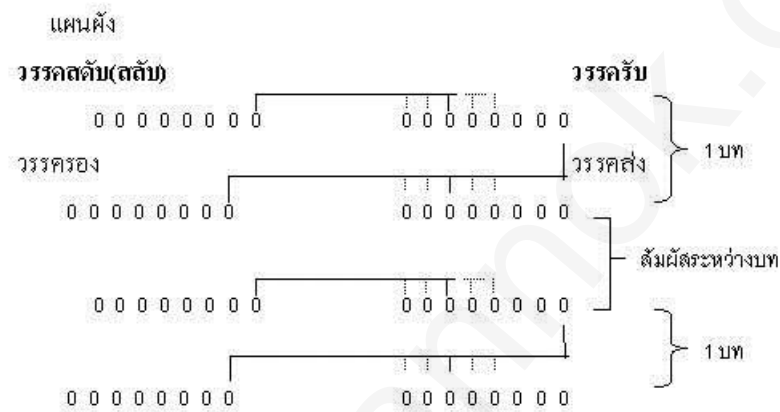
ข้อสังเกต

กลอนหกไม่เคร่งสัมผัสในวรรคมากนัก อาจย้ายที่สัมผัสจากคำที่สองไปคำที่สี่ได้ หรือจะไม่มีสัมผัสสระเลย ใช้การเล่นคำตามช่วงจังหวะก็ได้ดังกลอนตัวอย่าง เช่น ทุกวรรค – ทุกบท – ทุกตอน



ใบความรู้ที่ 3 กลอนแปด

กลอนแปด เป็นคำประพันธ์อีกชนิดหนึ่งที่มีความนิยมนำมาใช้ เพราะเป็นร้อยกรองชนิดที่มีความเรียบเรียงง่ายต่อการสื่อความหมาย และสามารถสื่อได้อย่างไพเราะ ซึ่งกลอนแปดมีการกำหนดพยางค์และสัมผัส มีหลายชนิดแต่ที่นิยมคือ กลอนสุภาพ



ลักษณะสัมผัสของกลอนสุภาพ

ลักษณะสัมผัสของกลอนแปดมีดังนี้

- คำสุดท้ายของวรรคที่ ๑ สัมผัสไปยังคำที่ ๓ หรือ ๕ ของวรรคที่ ๒ ในกรณีที่วรรคที่ ๒ มี ๘ คำพอดี แต่ถ้าในวรรคที่ ๒ มีอยู่ ๙ คำ จะเลื่อนไปสัมผัสกับคำที่ ๖ แทน
- คำสุดท้ายของวรรคที่ ๒ ไปสัมผัสกับคำสุดท้ายของวรรคที่ ๓
- คำสุดท้ายของวรรคที่ ๓ ไปสัมผัสกับคำที่ ๓ หรือ ๕ (เช่นเดียวกับสัมผัสในวรรคที่ ๑ ไปวรรคที่ ๒)
- คำสุดท้ายของวรรคที่ ๔ สัมผัสกับคำสุดท้ายของวรรคที่ ๒ ของบทต่อไป





ลักษณะสัมผัสของกลอนแปด



สัมผัสระหว่างบท ของกลอนแปด คือ
คำสุดท้ายของวรรคที่สี่ (วรรคส่ง) เป็นคำที่ส่งสัมผัสบังคับให้บทต่อไป
ต้องรับสัมผัสที่คำสุดท้ายของวรรคที่สอง (วรรครับ)



สัมผัสนอก
ได้แก่สัมผัสที่อยู่นอกวรรคอันได้แก่ สัมผัสระหว่างวรรคและสัมผัสระหว่างบท
ถือเป็นสัมผัสบังคับ สัมผัสชนิดนี้จะใช้คำที่มีสระเดียวกัน ตัวสะกดมาตราเดียวกันมา
สัมผัสกันเช่น กา-ขา-คำ-ป่า-ข้า-น้ำ หรือ กิน-ดิน-คิลป์-จินต์... ฯลฯ เราเรียก
สัมผัสที่ใช้สระเดียวกันและตัวสะกดมาตราเดียวกันนี้ว่า สัมผัสสระ



สัมผัสใน ได้แก่สัมผัสที่อยู่ในวรรคเดียวกัน เป็นสัมผัสที่ไม่บังคับ จะมีหรือไม่มี
ก็ได้ เพิ่มขึ้นมาเพื่อให้เกิดความไพเราะ สัมผัสในจะใช้เป็นสัมผัสสระ หรือ สัมผัส
พยัญชนะ(สัมผัสอักษร) ก็ได้ สัมผัสในจะอยู่ระหว่างคำที่ ๕ กับ ๖ หรือ ๕ กับ ๗ (ใน
กรณีที่วรรคนั้นมี ๘ คำ)และระหว่างคำที่ ๖ กับ ๗ หรือ ๖ กับ ๘ (ในกรณีที่วรรค
นั้นมี ๙ คำ)



เสียงวรรณยุกต์ลงท้ายวรรค

วรรคที่ ๑(วรรคสับ)...สามารถลงท้ายด้วยเสียงวรรณยุกต์ใดก็ได้ แต่ไม่นิยมใช้เสียงสามัญ
วรรคที่ ๒(วรรครับ)...ให้ลงท้ายด้วยเสียงเอก หรือ โท หรือ จัตวา ห้ามเสียงสามัญ และ ตร
วรรคที่ ๓(วรรครอง)...ให้ลงท้ายด้วยเสียงสามัญ หรือ ตรี ห้ามเสียงเอก โท จัตวา
วรรคที่ ๔(วรรคส่ง)...ให้ลงท้ายเช่นเดียวกับในวรรคที่ ๓

Notice

enjoy reading

- * ข้อควรจำ สำหรับผู้ที่เพิ่งหัดแต่งกลอนใหม่ๆ ไม่ควรลงท้ายวรรคที่ ๒/ ๓ /๔ ด้วยมาตราแม่ กก กบ กด เพราะอาจจะทำให้ลงเสียงวรรณยุกต์ได้
- * สัมผัสในนิยมใช้สัมผัสสระมากกว่าสัมผัสพยัญชนะและสามารถอนุโลมให้คำที่มีสระเสียงสั้น-ยาวต่างกัน แต่มีตัวสะกดมาตราเดียวกันสัมผัสกันได้ เช่น ดิน-ศีล/ วัน-การ/ ใจ-กาย เป็นต้น

ตัวอย่างการสัมผัส กลอนแปดสุภาพ ของท่านสุนทรภู่ ดังต่อไปนี้

ถึงม้วยดิน สิ้นฟ้ามหาสมุทร
แม่น้ำเกิดในใต้หล้าสุธาธาร
แม่น้ำเย็นเป็นห้วงมหรณพ
แม้เป็นบัวตัวพี่ เป็นภุมรา
เจ้าเป็นถ้ำอำไพขอให้พี่
จะติดตามทราชมสงวน นวลละออง

ไม่สิ้นสุดความรักสมัครสมาน
ขอพบพานพิศวาสไม้อคลาดคลา
พี่ขอพบศรีสวัสดิ์เป็นมัจฉา
เชยพกาโกสุมปทุมทอง
เป็นราชสีห์สมสู่เป็นคู่สอง
เป็นคู่ครองพิศวาสทุกชาติไป



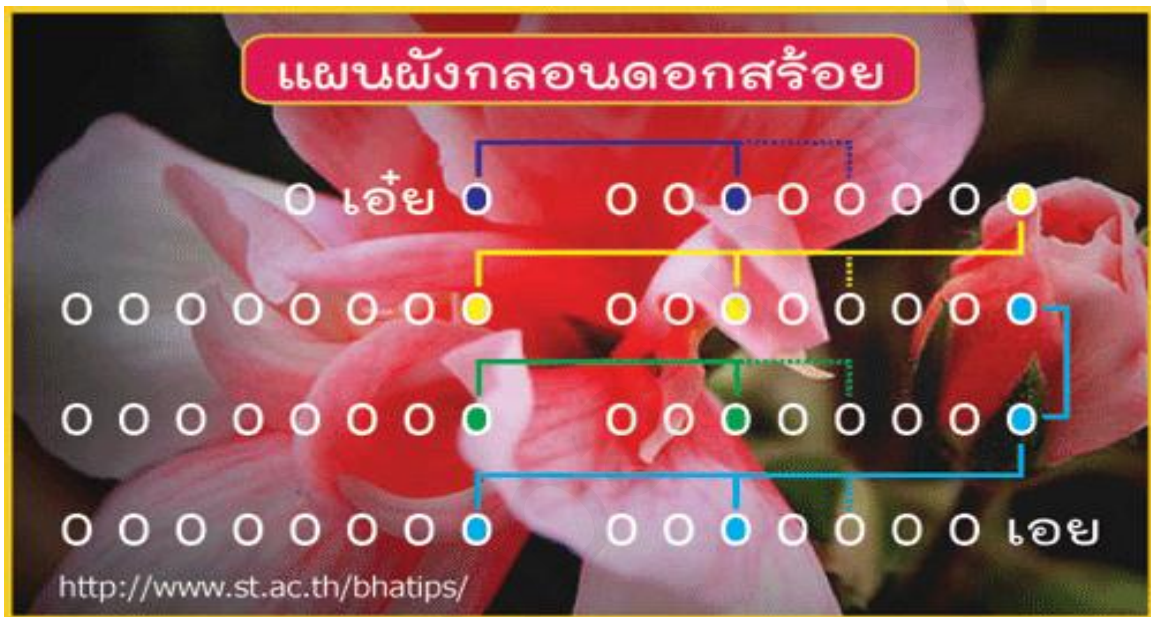
ข้อสังเกต

กลอนทุกประเภทบังคับเสียงคำทำยวรรคเป็นสำคัญ สัมผัสระหว่างวรรค เฉพาะวรรคที่สอง (วรรครับ) และวรรคที่สี่ (วรรคส่ง) นั้น จะรับสัมผัสที่คำที่สาม หรือคำที่ห้าย่อมได้เสมอส่วนสัมผัสในนั้นจะใช้สัมผัสสระหรืออักษร ก็ได้ และสัมผัสสระจะใช้สระเสียงสั้นสัมผัสกับสระเสียงยาวก็ได้



ใบความรู้ที่ 4 กลอนดอกสร้อย

กลอนดอกสร้อยเป็นกลอนที่แต่งขึ้นเพื่อขับร้อง กลอนดอกสร้อย ๑ บท มี ๔ บาท จะมี ๒ วรรค ใน ๑ วรรค จะมี ๓-๔ พยางค์ ยกเว้นวรรคที่ ๑ จะมี ๔ พยางค์ และพยางค์ที่ ๒ จะมีคำว่า เอ๋ย ส่วนวรรคสุดท้ายของบทจะลงท้ายด้วยคำว่า เอย เสมอ



การสัมผัสบังคับ

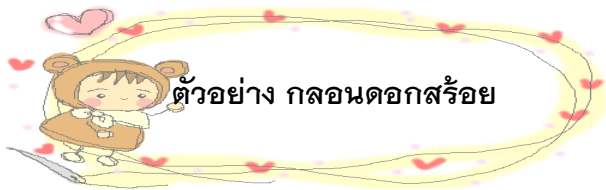
๑. พยางค์สุดท้ายของวรรคที่ ๑ บังคับให้สัมผัสกับพยางค์ที่ ๓ ของวรรคที่ ๒
(บางครั้งผ่อนผันให้สัมผัสกับพยางค์ที่ ๑, ๒, ๔, หรือ ๕ ของวรรคที่ ๒ ก็ได้)
๒. พยางค์สุดท้ายของวรรคที่ ๒ บังคับให้สัมผัสกับพยางค์สุดท้ายของวรรคที่ ๓
๓. พยางค์สุดท้ายของวรรคที่ ๓ บังคับให้สัมผัสกับพยางค์ที่ ๓ ของวรรคที่ ๔
(บางครั้งผ่อนผันให้สัมผัสกับพยางค์ที่ ๑, ๒, ๔ หรือ ๕ ของวรรคที่ ๔ ก็ได้)
๔. พยางค์สุดท้ายของวรรคสุดท้ายในบทที่ ๑ บังคับสัมผัสกับพยางค์สุดท้ายของวรรคที่ ๒ ในบทถัดไป



ข้อบังคับ

๑. กลอนดอกสร้อยบทหนึ่งมี ๔ คำกลอน หรือ ๘ วรรค วรรคหนึ่งใช้คำ ๖-๘ คำ
๒. วรรคแรกที่ขึ้นต้นโดยมากมี ๔ คำ คำที่ ๑ กับคำที่ ๓ ต้องซ้ำคำเดียว กัน คำที่ ๒ ต้องเป็นคำว่า "เอ๋ย" ส่วนคำที่ ๔ เป็นคำอื่นที่รับกัน เช่น นักเอ๋ยนักเรียน เด็กเอ๋ยเด็กน้อย
๓. กลอนดอกสร้อยจะต้อง ลงท้ายด้วยคำว่า"เอ๋ย"เสมอ แต่ถ้าเป็นกลอนดอกสร้อยในบทละคร ไม่ต้องลงท้ายด้วยคำว่าเอ๋ย
๔. สัมผัสและลักษณะไพเราะ อื่นๆเหมือนกลอนสุภาพเสียงท้ายวรรคของดอกสร้อยเสียงท้ายวรรคในที่นี้หมายถึงเสียงวรรณยุกต์

๑. คำสุดท้ายวรรคสุดใช้ได้ทั้ง ๕ เสียงแต่ไม่นิยมเสียงสามัญ
๒. คำสุดท้ายวรรครับ ห้ามใช้เสียงสามัญและนิยมว่าเสียงจัตวาไพเราะที่สุด
๓. คำสุดท้ายวรรครองนิยมเสียงสามัญ
๔. คำสุดท้ายวรรคส่ง นิยมใช้เสียงสามัญ



ตัวอย่าง กลอนดอกสร้อย

ความเอ๋ยความรัก	ว่าหวานหนักแลหมองหม่นคนเล่าชาน
ยามสมหวังเปรียบดังดอกไม้บาน	สุขสราญดวงจิตคิดฝันไป
ยามผิดหวังน้ำตาไคลไหลโชกหน้า	เหมือนดอกไม้โรยราพาสงสัย
อันแท้จริงความรักเป็นเช่นไร	สุขทุกข์ไซ้ระปะปนในฤทัยเอ๋ย

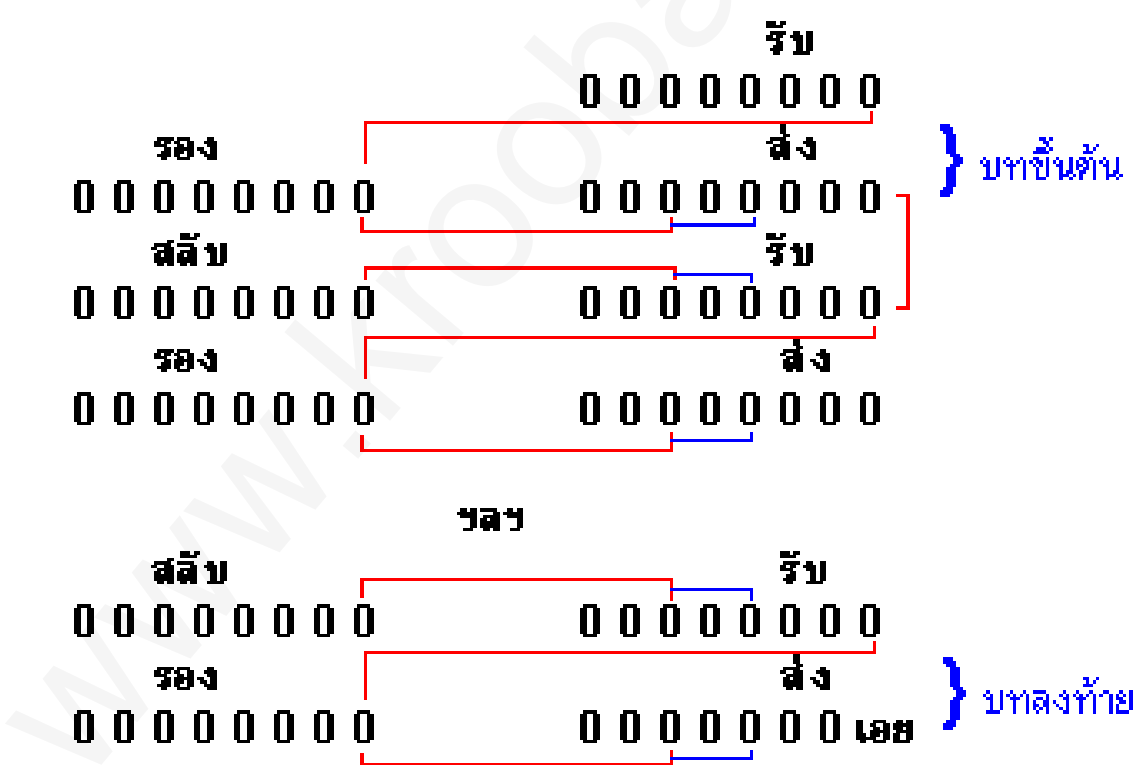


ใบความรู้ที่ 5 กลอนนิราศ

อุปสรรคที่ต้องใช้ศิลปะ
สุนทรภู์ เช่น นิราศภูเขา
นา เช่น นิราศ

เด็กพะซิ่นเตยวกบกลอนเพลง

ЛАНДШУФТ



กลอน ๑ บท มี ๔ วรรค ๑ วรรค มี ๗ - ๙ พยางค์ พยางค์สุดท้ายของวรรคที่ ๑ สัมผัสกับพยางค์ที่ ๓ หรือ ๕ ของวรรคที่ ๒ พยางค์สุดท้ายของวรรคที่ ๒ สัมผัสกับพยางค์สุดท้ายของวรรคที่ ๓ พยางค์สุดท้ายของวรรคที่ ๓ สัมผัสกับพยางค์ที่ ๓ หรือ ๕ ของวรรคที่ ๔ พยางค์สุดท้ายของวรรคที่ ๔ สัมผัสกับพยางค์สุดท้ายของวรรคที่ ๒ ในบทต่อไป สัมผัส



สัมผัส คือ ลักษณะบังคับที่ใช้คำคล้องจองกัน ร้อยกรองทุกประเภทจะบังคับสัมผัสเป็นลักษณะที่สำคัญที่สุดของร้อยกรอง ลักษณะสัมผัสมีดังนี้



สัมผัสนอก คือ สัมผัสบังคับตามลักษณะฉันทลักษณ์ของร้อยกรองแต่ละประเภท สัมผัสนอกนี้จะเป็นสัมผัสสระ

สัมผัสใน คือ สัมผัสที่ไม่ได้บังคับ แต่ถ้ามีก็จะทำให้มีความไพเราะมากยิ่งขึ้น สัมผัสในนี้เป็นสัมผัสภายในวรรค อาจเป็นสัมผัสสระหรือสัมผัสอักษรก็ได้

สัมผัสสระ คือ คำที่มีสระเสียงเดียวกัน เช่นกิน สัมผัสกับ บิน ดิน หิน รินชา สัมผัสกับ กา มา ตา ยาทาน สัมผัสกับ การ นาน ปาน ยานเดียว สัมผัสกับ เชียว เรียว เสียว เชียวชอบ สัมผัสกับ กอบ ตอบ สอบ ลอบ

สัมผัสอักษร คือ คำที่มีเสียงพยัญชนะต้นเสียงเดียวกัน เช่นกึ่ง สัมผัสกับ แก้ว กาง เกด การน้อง สัมผัสกับ นาง นิ่ง นอน แบนราก สัมผัสกับ รัก รอย รูป รวนเรโดด สัมผัสกับ เดียว ต่อม ดาบ ดึกปุ่น สัมผัสกับ ป่า ป้าง ปาด ปวด



ตัวอย่างกลอนนิราศ

๑ เดือนสิบเอ็ดเสด็จจรพระวสา

รับกลิ่นกัญญโมทนา ชุสึลาลงเรือเหลื่ออาลัย

ออกจากวัดทัศนาคูอาวาส เมื่อตรุษสารทพระวสาได้อาศัย

สามฤดูอยู่ดีไม่มีภัย มาจำไกลอารามเมื่อยามเย็น

โ้้ออาวาสราชบุรณะพระวิหาร แต่นี้หนักนันทิวาจะมาเห็น

เหลื่อรำลึกนึกน่าน้ำตากระเด็น เพราะชุกเข็ญคนพาลมารานทาง

จะยกหยิบธิดเป็นที่ตั้ง ก็ใช้ถั่งแทนสดเห็นชัดขวาง

จึงจำลาอาวาสนิราศร้าง มาอ้างว้างวิญญานในสาครฯ (นิราศภูเขาทอง)



ใบความรู้ที่ 6 กลอนสักวา

ลักษณะกลอนสักวา คำว่าสักวา เขียนเป็นสักรวาก็มีคำว่าสักวานี้ย่อมาจากสักวาทะ หรือ สักวาที่ซึ่งเป็นคำตรงกันข้ามกับคำปรวาทะ หรือปรวาทิเพราะในการเล่นสักวานั้นมีการโต้ตอบกันเป็น บทกลอนการเล่นสักวาเป็นการเล่นอย่างหนึ่งของชาวไทยมาแต่สมัยอยุธยาเมื่อถึงฤดูน้ำหลากน เทศกาลทอดกฐิน ทอดผ้าป่าและเที่ยวทุ่ง ในสมัยนั้นผู้มีบรรดาศักดิ์ตั้งแต่เจ้านายลงมาจะพาบริวาร ซึ่งเป็นนักร้องทั้งต้นบทและลูกคู่ มีโทน ทับ กรับ ฉิ่ง ลงเรือไปเที่ยวบางลำก็เป็นเรือชาย

บางลำก็เป็นเรือหญิง เมื่อไปพบปะประชุมกันในท้องทุ่งต่างฝ่ายก็คิดบทสักวาร้องโต้ตอบกัน สักวานั้นต้องคิดเป็นกลอนสัดได้ให้ทันกันผู้ชำนาญการประพันธ์เท่านั้นจึงจะบอกบทสักวาได้สักวานิยม เล่นกันมาจนถึงรัชกาลที่ ๕ กรุงรัตนโกสินทร์

ฉันทลักษณ์กลอนสักวา 1 บทมี 4 คำกลอนหรือ 4 วรรค วรรคแรกหรือวรรคขึ้นจะต้องขึ้นต้นบทด้วย

คำว่า " สักวา " และวรรคสุดท้ายหรือวรรคส่งจะต้องลงท้ายด้วยคำว่าเอ๋ย ส่วนวรรคที่ 2-3 คือ

กฎกลอนสักวา

๑. กลอนสักวาบทหนึ่งมี ๔ วรรค หรือ ๒ คำกลอน วรรคหนึ่งใช้คำตั้งแต่ ๖-๙ คำ ถ้าจะแต่ บทต่อไปต้องขึ้นบทใหม่ ไม่ต้องมีสัมผัสเกี่ยวข้องกับบทต้น
๒. กลอนสักวาต้องขึ้นต้นด้วยคำว่าสักวาและลงท้ายด้วยคำว่าเอ๋ย
๓. สัมผัสและคางมไฟเราะอื่นๆเหมือนกับกลอนสุภาพ
๔. วิธีเล่นสักวาในปัจจุบันผิดแผกไป จากเดิมเล็กน้อย คือร้องบทให้ครูดด้วยเพลงพระทอง แบบโบราณ ให้เป็นตัวอย่างเพียงบทเดียวบทต่อไปทั้งบทเชิญชวนและบทเรื่องร้องเพลง ๒ ชั้นธรรมดาทั้งนี้เพื่อ รักษาเวลาที่มีเพียงประมาณ ชั่วโมงครึ่งเท่านั้น และเพิ่มรสในการฟังเพลงโดยเพิ่มวงปี่พาทย์ไม้นวมสำหรับคลอเสียงด้วย การเล่นก็แสดงกันบนเวที

มีกระดานดำ ๕ แผ่นเรียงกันด้าน หลัง มีคนเขียนกลอนสักวาตามคำบอกแผ่นละคน ผู้
บอกสักวานั่งประจำโต๊ะ คนละโต๊ะ อยู่หน้าเวทีใกล้กับคนร้องของตน แทนการนั่งในเรือ
คนละลำอย่างโบราณ

ตัวอย่างกลอนสักวา

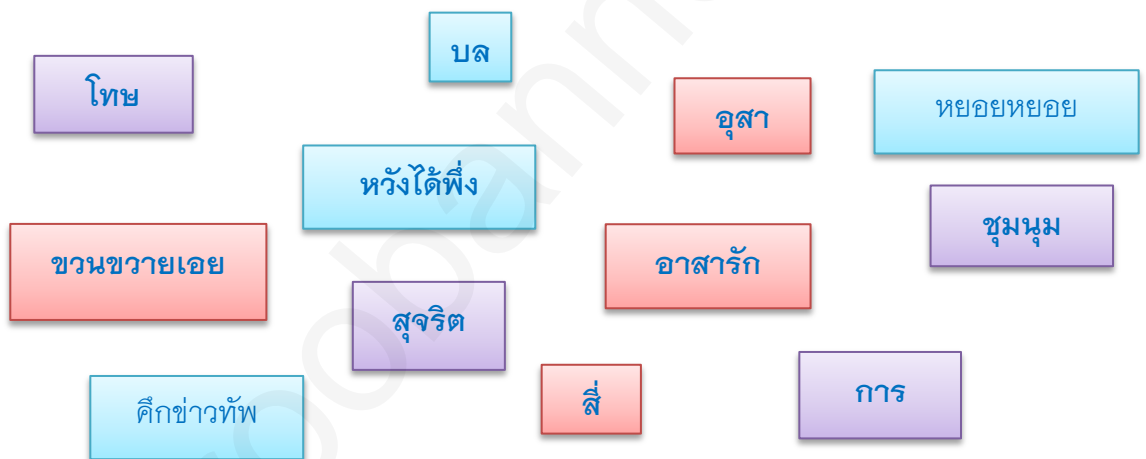
สักวาหวานอื่นมีหมื่นแสน
ไม่เหมือนมั่นพจมานที่หวานหอม
กลิ่นประเทียบเปรียบดวงพวงพะยอม
อาจจะน้อมจิตโน้มด้วยโลมลม
มั่นลือลามหยาบหยาบไม่ปลาบปลื้ม
ดังดุจดี้มบรรพตต้องเช็ดขม
ผู้ตีไพรไม่ประกอบชอบอารมณ์
ใครฟังลมเมินหน้าระอาเอ๋ย



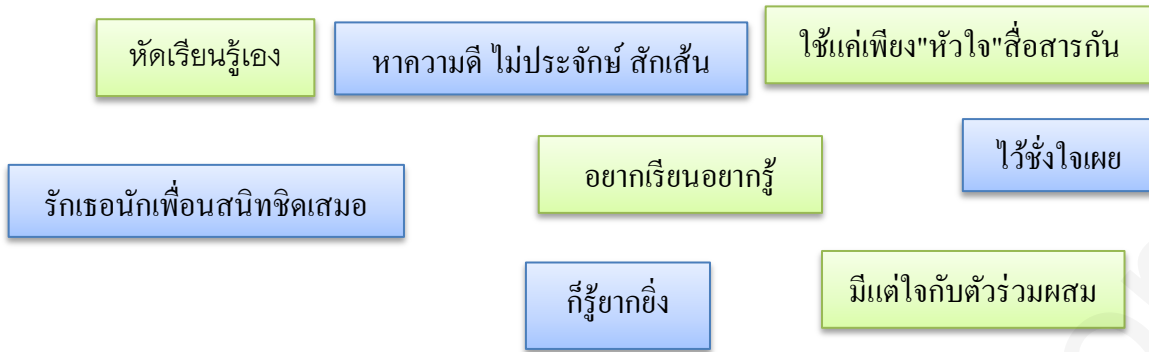


คำสัมผัส คือคำที่มีเสียงคล้องจองกัน มีสระเหมือนกัน และมีตัวสะกดอยู่ในมาตราเดียวกัน แต่ต่างกัน ที่เสียงวรรณยุกต์ คำคล้องจองหรือคำสัมผัสลักษณะนี้เรียกว่า “สัมผัสสระ”

คำชี้แจง ให้นักเรียนนำคำที่กำหนดให้เติมลงในช่องว่างให้มีคำสัมผัสคล้องจองกันกับคำที่เป็นขีดเส้นใต้



๑. สัมผัส ๒ พยางค์ ๑. โนศ.....๒.ผล.....
 ๓. ที่.....๔. การ.....
๒. สัมผัส ๒ พยางค์ ๑. พร้าพรอย.....๒.ชุ่มนุ้ม.....
 ๓. สัจจิต.....๔. อูสา
๓. สัมผัส ๓ พยางค์ ๑. บ้านสวยจัง.....๒. ไม่รู้วิชา.....
 ๓. นิ่งล่ำลึก.....๔. ขอเชิญชวน.....



๔. สัมผัส ๔ พยางค์ ๑. หัดอ่านหัดเขียน.....
๒. ขอลองสักตั้ง
๓. มาต่อกองคุณ.....
๔. อยากอ่านอยากรู้.....
๕. สัมผัส ๘ พยางค์ ๑ . สหายเอ๋ยสหายรัก
- ๒ . ไม่มีเงินเป็นล้านมาส่งให้.....
๓. ไม่ต้องพูดไม่ต้องบอกมันออกไป.....
๔. ศิลกรรมแล้ว คนก็ได้ กลายเป็นผี.....



แบบฝึกหัดที่ ๑.๒
เติมเต็มบทประพันธ์

คำชี้แจง จงเลือกวรรคต่าง ๆ ที่กำหนดให้จากตระมาเติมเพื่อให้บทประพันธ์ถูกต้องตามฉันทลักษณ์และได้ใจความ

วอนนางพลงเพ่งเล็งพักตร์	เหตุรักให้ร้อนถอนจิต
เพียงเพลิงเริงไล่ไถลลี้ซิด
.....	นัยนาคุงค้ทรงคักดี
พจนนางแพ้นตรลักษณ์	ยิ่งชมยิ่งชกให้ร้าย

จนอายุพลายงามสิบสามขวบ
ด้วยเนื้อแตกแรกรุ่งละมุนตา	กิริยาแยมยืมหมิมหมิมงาม
นัยน์ตากลมคมชำดุดำซลับ	ใครแลลักรักใครปราศรัยถาม
.....	ได้สิบสามปีแล้วหลานแก้วกู

.....	เป็นเครื่องชูชีทางสว่างไสว
หมดโอกาสที่จะซื้ต่อนี้ไป	ละห้วงเียอยากรู้ลงสู่ดิน
อันความยากหากให้ไว้ศึกษา
หมดทุกซ้ซลุกแต่ก็จคิดหากิน	กระแสนิญญาณันนเพียงนั้น เอย

.....

ศิระตกหันทางขึ้นกลางหา

เป็นวันแรมแจ่มแจ้งด้วยแสงดาว

น้ำค้างพราวปรายโปรยโรยละออง

.....

ความหนาวเหลือทานทนกลมหมอง

สกุณากาดูเหว่ว่าก็เร้าร้อง

.....





๑.ลมเรื่อย ๆ เฝ้ายฉิวต้องผิวเนื้อ

๒.อันความยากหากให้ไร้ศึกษา

๓.ทองประศรีดีใจได้ฤกษ์ยาม

๔.ดูแสงทองจากฟ้าขอลาเอย

๕.ย่นปัญญาความรู้อยู่แค่ถิ่น

๖.ความเอ๋ยความรู้

๗.วาจาบังอรรอนว่า

๘.สักวาดาวจรเข้าก็เหวก

๙.ดูขาวอบอวนทั่วหน้าเป็นนวลหน้า

๑๐.ยิ่งคิดยิ่งคล้ามขามัก



ใบความรู้ กลวิธีในการแต่งคำประพันธ์

๑. ควรสัมผัสในทุกวรรค ไม่ว่าจะเป็นสัมผัสสระ หรือสัมผัสอักษร

๒. ไม่ควรใช้สระซ้ำ ๆ ในการรับสัมผัส เพราะอาจทำให้สัมผัสเฝื่อน เช่น
ในโลกนี้มีเราเท่านั้นหรือ อย่าได้ถือใจตนจนปิดสื่อ

๓. ในวรรคที่ ๒ และ ๔ หากจะรับสัมผัสต้องเลือกรับสัมผัสที่คำที่ ๓ หรือ ๕ คำใดคำหนึ่ง
ห้ามรับสัมผัสทั้งสองตำแหน่งหรือที่เรียกว่า สัมผัสเลือก เช่น

อย่าบอกว่าเรานี้เป็นที่รัก

เพราะมันจุกเจ็บใจในศักดิ์ศรี

อย่าบอกว่าเรานี้เป็นที่รัก

เพราะกลัวใจมันจุกเจ็บในศักดิ์ศรี

๔. คำที่นำมารับสัมผัสห้ามมีเสียงซ้ำกัน หรือที่เรียกว่าสัมผัสซ้ำ เช่น

เขียนกลอนไทยตอนนี้เห็นดีแน่

อย่ามัวแต่หลงทางไม่สร้างสรรค์

รู้รักษาสम्บัติไทยในทุกวัน

เพิ่มสีสันแก่ชีวิตเพราะคิดเป็น

๕. ไม่ควรเขียนกลอนนึกคำจนอ่านไม่ได้ความ หรือใช้คำที่มีความหมายหยาบโลน

แม้แต่ขี้ เกียจเรียน เพื่อนคนล้ง

อ่านบ้างหนังสือเรียน เพียรหมั่นท่อง

๖. การเลือกสรรคำ การเลือกคำมาเรียงร้อยต่อกันให้มีความไพเราะสละสลวย

สุวรรณหงส์ทรงภู่น้อย

งาดชดช้อยลอยหลังสินธุ์

เพียงหงส์ทรงพรหมินทร์

ลินลาศเลื่อนเดือนตาชม



แบบฝึกหัดที่ ๒.๑

บทกลอนจากภาพ

คำชี้แจง ให้นักเรียนแต่งกลอน ๔ จากรูปที่กำหนดให้ จำนวน ๑ บท



.....

.....

.....

.....

.....

.....

.....

.....

.....

.....

ชื่อ.....สกุล.....ชั้น.....เลขที่.....

แบบฝึกหัดที่ ๒.๒

เขียนกลอนจากหัวข้อที่กำหนด

คำชี้แจง ให้นักเรียน แต่งกลอน ๖ เกี่ยวกับเรื่อง ของดีประจำท้องถิ่น จำนวน ๑ บท

.....

.....

.....

.....

.....

.....

.....

.....

ชื่อ.....สกุล.....ชั้น.....เลขที่.....

แบบฝึกหัดที่ ๒.๓

เติมเต็มกลอน ๖

คำชี้แจง ให้นักเรียนแต่งกลอน ๘ ให้สมบูรณ์และถูกต้องตามฉันทลักษณ์

เรื่อง.....

หมู่มวลพฤกษชาติงามสะอาด
หมู่มวลมัจฉาว่ายผุดผาดในธาร
หมู่วิหคบินโฉบบนเวหา
.....

ชื่อ.....สกุล.....ชั้น.....เลขที่.....

แบบฝึกหัดที่ ๒.๔

สร้างสรรค์บทกลอน

คำชี้แจง ให้นักเรียนแต่งกลอนดอกสร้อยหรือกลอนสักวา จำนวน 1 บท

.....

.....

.....

.....

.....

.....

.....

.....



ชื่อ.....สกุล.....ชั้น.....เลขที่.....

ใบความรู้ การถอดคำประพันธ์

การถอดคำประพันธ์

คือการถอดความจากรื่องกรองมาเป็นร้อยแก้ว
ซึ่งเรียบเรียงโดยใช้ภาษาที่สละสลวย
เพื่อถ่ายทอดใจความสำคัญของบทประพันธ์

หลักการถอดคำประพันธ์

๑. อ่านคำประพันธ์ เพื่อจับใจความ (ใคร, ทำอะไร, ที่ไหน, อย่างไร)
๒. หาความหมายคำศัพท์ยาก เช่น คำราชาศัพท์ เป็นต้น
๓. ดูบริบท หรือคำศัพท์ที่มีความหมายโดยนัย เช่น สีขาว คือ บริสุทธิ์
๔. เรียบเรียงถ้อยคำให้มีความสละสลวย กะทัดรัดและได้ใจความ

ตัวอย่างการถอดคำประพันธ์

มีสสิ่งพึงประจบให้ครบบาท	อย่าให้ขาดสิ่งของต้องประสงค์
จงมักน้อยกินน้อยค่อยบรรจง	อย่าจ่ายลงให้มากจะยากนาน
	สุนทรภู่

ถอดคำประพันธ์

ทำเงินที่มีอยู่ให้เพิ่มพูนขึ้น อย่าให้ขาดเงินที่จะใช้ซื้อของที่จำเป็น
มีเงินน้อยก็ใช้น้อย อย่าใช้จ่ายมากจะลำบากนาน

พฤษภาภาส

โททนต์เส่งคง

นรชาติที่วางวาย

สฤตย์ทัวแต่ซัวดี

กฤษณาสอนน้อง

อีกฤษณชรอันปลดปลง

สำคัญหมายในกายมี

มลายสิ้นทั้งอินทรีย์

ประดับไว้ในโลกา

คำศัพท์

พฤษภ	หมายถึง	วัว	ภาส	หมายถึง	ควาย
กฤษณ	หมายถึง	ช้าง	โท	หมายถึง	สอง
ทนต์	หมายถึง	ฟัน	เส่ง	หมายถึง	เขาสัตว์
นรชาติ	หมายถึง	มนุษย์	โลกา	หมายถึง	โลก
อินทรีย์	หมายถึง	ร่างกาย			

ถอดคำประพันธ์

เมื่อรวมความหมายจากคำแปลจะหมายความว่า วัว ควาย และช้าง
เมื่อตายลงแล้วยังมีฟัน และเขา ทั้งสองข้างเหลืออยู่ แต่มนุษย์เมื่อตายจากไป
ทุกสิ่งในร่างกายก็สูญสลายไปพร้อม ๆ กัน คงเหลือก็เพียงแต่ความดี
ความซื่อเท่านั้นที่ยังคงปรากฏอยู่ในโลก



เกิดเป็นกาต่ำด้อยน้อยศักดิ์ศรี
มีอาจเทียบหงส์ขาวผู้วาววาม

ตัวดำปี๋หมองหม่นคนเหยียดหยาม
แสนพிரามงามแท้แลละลึง

ความหมายแฝง

กา หมายถึง ผู้ที่ต่ำด้อยไม่มีเกียรติ

หงส์ หมายถึง ผู้ดี ผู้มีศักดิ์ศรี

คำศัพท์

พிரาม หมายถึง งาม

ถอดคำประพันธ์

เกิดเป็นคนที่ต่ำด้อย มีแต่ผู้คนเหยียดหยาม ไม่อาจเทียบกับผู้ดีที่งดงามดูแล้วได้



แบบฝึกหัดที่ ๓.๑

แม่อะไรเอ๋ย

คำชี้แจง จงเติมความหมายของบทประพันธ์ต่อไปนี้ โดยคำตอบขึ้นต้นด้วยคำว่าแม่ และ
คำตอบมีจำนวน ๒ คำ



กลุ่มของสีที่นิยมผสมใหม่	ให้ผิดแปลกแปลกไปหาใดเหมือน
ต้องรู้หลักทฤษฎีสีมึลเลื่อน	เพื่อย้ำเตือนใจอยู่อย่าดูเดียวดาย
สีน้ำเงินเหลืองแดงแจ่มชัดเด่น	ถือว่าเป็น แม่สี ดีเหลือหลาย
ผสมแยกแตกต่างอย่างมากมาย	แผ่ขยายนานาสารพัน

หญิงค้าขายสินค้าสารพัด	ย่อมเจนจัดเจรจาให้ปรากฏ
เป็น.....สุจริตมิตัดคด	รู้เกณฑ์ต่อรองของมากมาย
ต้องโอภาปราศรัยอย่างไพเราะ	จึงเหมาะเฉพาะงานการค้า
ความซื่อสัตย์ถืออยู่คู่ใจกาย	หากเป็นชายเรียก.....อย่างงุ่น

คนชนบททั่วไปในทุกภาค	โดยส่วนมากเจตนามาก่อนเก่า
หญิงชราผมมีสีดอกเลา	เรียก.....ผู้ผ่านกาลเวลา
ต่างยกย่องนับถือคือผู้ใหญ่	ใจฝักใฝ่ในธรรมอันล้ำค่า
ส่วนชายที่มีอายุชรา	ก็เรียกว่า.....ต่างเข้าใจ

แต่โบราณกาลเก่าเขารับ	ผู้กำกับทัพใหญ่เกรียงไกรแสน
ต้องกล้าหาญชาญชัยไปทั่วแดน	สามารถมั่นสมญาว่า.....
สมัยนี้มีชายฝ่ายทหาร	ผู้ชำนาญการสงคราม
ภาคต่างต่างวางแผนตำแหน่งนับ	คือ.....ภาคส่วนล้วนชาญชาย

ต้นแบบที่ดีเด่นเป็นตัวอย่าง	ทั้งงานช่างงานศิลป์ขึ้นน้อยใหญ่
หล่อ.....คมชัดจัดเก็บไว้	เป็นชิ้นงานต่อไปในแบบเดิม
ส่วน.....บุคคลต้นแบบเด่น	ยกย่องให้เป็นครูผู้ส่งเสริม
สอนศิษย์ให้ได้วิชามาเพิ่มเติม	ทั้งพูนเพิ่มศาสตร์ศิลป์วิทยา

แร่โลหะหลายอย่างบางชนิด	ดูดเหล็กติดพันผกยกขึ้นได้
เป็น.....ดูดตะโลหะใด	ทดลองให้เห็นถนัดชัดโดยตรง
โลหะกระเบื้องหรือเครื่องไม้	ดูไม่ได้ต้องตามความประสงค์
เพราะฉะนั้นจงจำให้มั่นตรงดูดโลหะเท่านั้นเอง

แบบฝึกหัดที่ ๓.๒

ถอดคำประพันธ์

คำชี้แจง จงถอดบทประพันธ์ดังต่อไปนี้



จงหาความหมายของคำศัพท์ต่อไปนี้

๑. ปิชา หมายถึง.....
๒. วสันตฤดู หมายถึง.....
๓. คีรี หมายถึง.....
๔. ไคลคลา หมายถึง.....

จากบทประพันธ์ข้างต้นจงตอบคำถามต่อไปนี้

๑. ใคร.....
๒. ทำอะไร.....
๓. ที่ไหน.....
๔. อย่างไร.....

จงถอดคำประพันธ์ข้างต้นโดยใช้ภาษาที่สละสลวย

.....

.....

.....

.....

.....

แบบฝึกหัดที่ ๓.๓

มาซิมา ช่วยกันถอดคำประพันธ์

คำชี้แจง จงถอดบทประพันธ์ต่อไปนี้อย่างละเอียด

รัชกาลที่ ๖

งามโอรสรู้ดังใบไม้อ่อน
งามรูปเลอสรรรวิญฟ้า

งามกรดงลายเลขา
งามยิ่งบุปผาแบ่งบาน

บรรพัตนั้นเป็นยารักษาโรค
เหมือนคนซื้อพุทจาประสาใจ
เหมือนตัวเราเล่าก็วสาน้อย
จะตกปลาปลาไซ้รักก็ไม่กิน

แต่ว่าโลกเขาว่าชมหาชมไม่
ไม่มีใครชมปากไม่ยักยิน
จะกล่าวถ้อยท่านเชื่อเหลือถวิล
เพราะว่าขึ้นเหยื่อประกอบไม่ชอบปลา

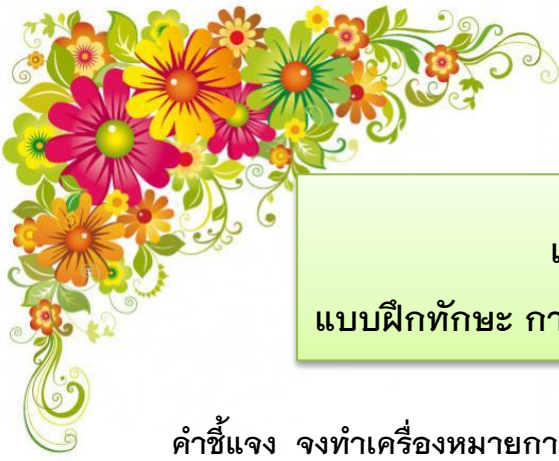
หลวงจักรปาณี(มหาฤกษ์)

อันมนุษย์สุดจะเชื่อมั่นเหลือปด
เพราะแค่คำน้ำจืดคิดประจัญ
ใครหลงลื่นกินลูกยอกก็พอม้วย
คนทุกวันมันมีชื่อถือสัจจา

พูดสบถแล้วสบัดไม่ขัดสน
ปากเป็นผลใจเป็นพาลเหลือมารยา
ต้องตายด้วยปากมนุษย์ที่มูสา
สู้สัตว์ปากก็ไม่ได้ใจลำพอง

สุนทรภู่

ภาคผนวก



แบบทดก่อนเรียน
แบบฝึกทักษะ การแต่งกลอน ชั้นมัธยมศึกษาปีที่ ๑

คำชี้แจง จงทำเครื่องหมายกากบาทในข้อที่ถูกต้องที่สุด

๑. เสียงวรรณยุกต์ วรรณศดับ หรือ สลับ ใช้ได้ทุกเสียงวรรณยุกต์ ยกเว้นเสียงใด
ก. เสียงสามัญ
ข. เสียงเอก
ค. เสียงโท
ง. เสียงตรี
๒. ข้อใดต่อไปนี้เป็นถูกต้อง
ก. วรรคที่หนึ่งเรียกวรรครับ
ข. วรรคที่สองเรียกวรรคส่ง
ค. วรรคที่สามเรียกวรรครอง
ง. วรรคที่สี่เรียกวรรคศดับ
๓. “กรรมก้า่านสี่แสด คืดผ้าแสดติดขลิบนาง” คำในข้อใดเป็นสัมผัสนอกของคำประพันธ์ข้างต้น
ก. ก้า่าน - ผ้า
ข. ณี - คืด
ค. ณี - ติด
ง. แสด - แสด
๔. กลอนสุภาพ ๑ บท มีกี่บาท
ก. บทหนึ่งมี ๑ บาท บาทละ ๒ วรรค วรรคละ ๔ คำ
ข. บทหนึ่งมี ๒ บาท บาทละ ๒ วรรค วรรคละ ๔ คำ
ค. บทหนึ่งมี ๒ บาท บาทละ ๓ วรรค วรรคละ ๔ คำ
ง. บทหนึ่งมี ๒ บาท บาทละ ๔ วรรค วรรคละ ๔ คำ
๕. กลอนสุภาพ ๑ บท มีกี่วรรค
ก. ๑ บท มี ๑ วรรค
ข. ๑ บท มี ๒ วรรค
ค. ๑ บท มี ๔ วรรค
ง. ๑ บท มี ๘ วรรค





อ่านบทประพันธ์ต่อไปนี้แล้วตอบคำถามข้อ ๖-๗



ด้วยมนุษย์พูดกันทุกวันนี้
ไม่มีรสหมดเนื้อเหลือแต่เปลว
แต่รักกันสัญญาสารพัด
เมื่อต่อหน้าว่าดีไม่มีชัง

ไม่มีที่ยึดห่วงเหมือนห่วงเหว
พูดเหลวเหลวมีมากไม่ยากฟัง
ยังทิ้งสัตย์เสียไพรไปใช้ถึง
ไปลับหลังแล้วก็ว่าสารพัด

หลวงจักรปาณี (มหาฤกษ์)

นิราศทวาราวดี

๖. ใจความสำคัญของบทประพันธ์ข้างต้นคือข้อใด

- ก. มนุษย์ทุกวันนี้มีแต่ความเกลียดชังกัน
 - ข. มนุษย์ทุกวันนี้รักใคร่ปรองดองกัน
 - ค. มนุษย์ทุกวันนี้ไม่มีความจริงใจ
 - ง. มนุษย์ทุกวันนี้ไม่มีความซื่อสัตย์
๗. บทประพันธ์ข้างต้นแต่งด้วยกลอนใด

ก. กลอน ๖

ข. กลอน ๘

ค. กาพย์ยานี

ง. กลอนดอกลสร้อย

๘. “เมื่อต่อหน้าว่าดีไม่มีชัง ไปลับหลังแล้วก็ว่าสารพัด” มีความหมายว่าอย่างไร

- ก. ต่อหน้าพูดดี ลับหลังก็พูดดีเช่นกัน
- ข. ต่อหน้าพูดไม่ดี แต่ลับหลังพูดดี
- ค. ต่อหน้าพูดไม่ดี ลับหลังก็พูดไม่ดี
- ง. ต่อหน้าพูดดี แต่ลับหลังพูดไม่ดี

อ่านบทประพันธ์ต่อไปนี้แล้วตอบคำถามข้อ ๙-๑๐

ปักเอ๋ยปักชิน

ถึงเวลาหากินก็บินจร

ความเคยคุ้นสุกสกาวดูสละ

เพราะปากเพียรชอบที่มีกำลัง

นกขมิ้นเรื่อเรื่องเหลือองอ่อน

ครั้นสายัณห์แผ่ร่อนมานอนรัง

ไม่เลยละพุ่มไม้ที่ใจหวง

เป็นที่ตั้งตนรอดตลอด เอ๋ย ฯ



๙. วรรณกรรมควรแต่งว่าอย่างไรจึงจะเหมาะสม

ก. ให้ฉลาดปราดเปรื่องเรื่องศึกษา

ข. รู้ลึกกว้างสร้างภูมิคุ้มกัน

ค. เสริมคุณค่าอาชีพรับชนชวาย

ง. ท่องศัพท์ไว้ให้พืติดตตรึงตรา

อ่านบทประพันธ์ต่อไปนี้แล้วตอบคำถามข้อ ๑๐

เร่ร่อนเขียนอ่านการฟังทั้งท่องสูตร

ฝึกการพูดพูดดีมีภาษา

.....

เก่งวาจาพาเจ้าเข้าสังคม

๑๐. จงเติมคำให้บทประพันธ์มีความสมบูรณ์

ก. จร, หวัง, ตลอด

ข. จร, หมาย, ปลอดภัย

ค. ค่อน, พลัน, พันภัย

ง. ค่อน, หวัง, เป็นยอดดี



แบบทดสอบเรียน
แบบฝึกทักษะ การแต่งกลอน ชั้นมัธยมศึกษาปีที่ ๑



คำชี้แจง จงทำเครื่องหมายกากบาทในข้อที่ถูกต้องที่สุด

๑. เสียงวรรณยุกต์ วรรณศิลป์ หรือ สลับ ใช้ได้ทุกเสียงวรรณยุกต์ ยกเว้นเสียงใด

☒ ก. เสียงสามัญ

ข. เสียงเอก

ค. เสียงโท

ง. เสียงตรี

๒. ข้อใดต่อไปนี้เป็นถูกต้อง

ก. วรรคที่หนึ่งเรียกว่าวรรครับ

ข. วรรคที่สองเรียกว่าวรรคส่ง

☒ ค. วรรคที่สามเรียกว่าวรรครอง

ง. วรรคที่สี่เรียกว่าวรรคดับ

๓. “กรรมก้าก้านสีเสด คิดผ้าเสดติดขลิบนาง” คำในข้อใดเป็นสัมผัสนอกของคำประพันธ์ข้างต้น

ก. ก้าน - ผ้า

ข. นิ - คิด

ค. นิ - ติด

☒ ง. เสด - เสด

๔. กลอนสุภาพ ๑ บท มีกี่บาท

ก. บทหนึ่งมี ๑ บาท บาทละ ๒ วรรค วรรคละ ๔ คำ

☒ ข. บทหนึ่งมี ๒ บาท บาทละ ๒ วรรค วรรคละ ๔ คำ

ค. บทหนึ่งมี ๒ บาท บาทละ ๓ วรรค วรรคละ ๔ คำ

ง. บทหนึ่งมี ๒ บาท บาทละ ๔ วรรค วรรคละ ๔ คำ

๕. กลอนสุภาพ ๑ บท มีกี่วรรค

ก. ๑ บาท มี ๑ วรรค

ข. ๑ บาท มี ๒ วรรค

☒ ค. ๑ บาท มี ๔ วรรค

ง. ๑ บาท มี ๘ วรรค



อ่านบทประพันธ์ต่อไปนี้แล้วตอบคำถามข้อ ๖-๓/

ด้วยมนุษย์พูดกันทุกวันนี้
ไม่มีรสหมคนื้อเหลือแต่เปลว
แต่รักกันสัญญาสารพัด
เมื่อต่อหน้าว่าดีไม่มีชัง

ไม่มีที่ยึดห่วงเหมือนห่วงเหว
พูดเหลวไหลมีมากไม่ยากฟัง
ยังทิ้งสัตย์เสียไพร่ไปใช้ถึง
ไปลับหลังแล้วก็ว่าสารพัด

หลวงจักรปาณี (มหาฤกษ์)
นิราศทวาราวดี

๖. ใจความสำคัญของบทประพันธ์ข้างต้นคือข้อใด

ก. มนุษย์ทุกวันนี้มีแต่ความเกลียดชังกัน

ข. มนุษย์ทุกวันนี้รักใคร่ปรองดองกัน

☒ ค. มนุษย์ทุกวันนี้ไม่มีความจริงใจ

ง. มนุษย์ทุกวันนี้ไม่มีความซื่อสัตย์

๓/. บทประพันธ์ข้างต้นแต่งด้วยกลอนใด

ก. กลอน ๖

☒ ข. กลอน ๘

ค. กาพย์ยานี

ง. กลอนดอกลำดวน

๘. “เมื่อต่อหน้าว่าดีไม่มีชัง ไปลับหลังแล้วก็ว่าสารพัด” มีความหมายว่าอย่างไร

ก. ต่อหน้าพูดดี ลับหลังก็พูดดีเช่นกัน

ข. ต่อหน้าพูดไม่ดี แต่ลับหลังพูดดี

ค. ต่อหน้าพูดไม่ดี ลับหลังก็พูดไม่ดี

☒ ง. ต่อหน้าพูดดี แต่ลับหลังพูดไม่ดี

อ่านบทประพันธ์ต่อไปนี้แล้วตอบคำถามข้อ ๙

เร่งเขียนอ่านการฟังทั้งท่องสูตร

ฝึกการพูดพูดดีมีภาษา

เก่งวาจาพาเจ้าเข้าสู่สังคม

๙. บรรดาครูควรแต่งว่าอย่างไรจึงจะเหมาะสม

ก. ให้ฉลาดปราดเปรื่องเรื่องการศึกษา

ข. รู้ลึกกว้างสร้างภูมิคุ้มกัน

ค. เสริมคุณค่าอาชีพรับชนชววย

☒ ง. ท่องศัพท์ไว้ให้พื้ดติดตรึงตรา



อ่านบทประพันธ์ต่อไปนี้แล้วตอบคำถามข้อ ๑๐

ปักเอ๋ยปักชิน

ถึงเวลาหาภิงก็บินจร

ความเคยคุ้นสกุณาอุตสาหะ

เพราะพากเพียรชอบที่มีกำลัง

นกขมิ้นเรือเรือเงเหลืองอ่อน

ครั้นสายัณห์แผ้วร่อนมานอนรัง

ไม่เลยละพุ่มไม้ที่ใจหวัง

เป็นที่ตั้งตนรอดตลอด เอ๋ย ฯ

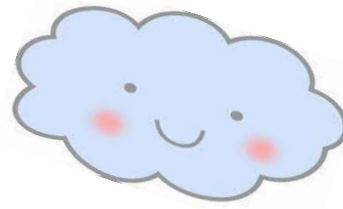
๑๐. จงเติมคำให้บทประพันธ์มีความสมบูรณ์

ก. จร, หวัง, ตลอด

ข. จร, หมาย, ปลอดภัย

☒ ค. ค่อน, พลัน, พันภัย

ง. ค่อน, หวัง, เป็นยอดดี



เฉลย แบบฝึกหัดที่ 1.1
การแต่งคำประพันธ์และสัมผัสในบทประพันธ์

คำสัมผัส คือคำที่มีเสียงคล้องจองกัน มีสระเหมือนกัน และมีตัวสะกดอยู่ในมาตราเดียวกัน แต่ต่างกันที่เสียงวรรณยุกต์ คำคล้องจองหรือคำสัมผัสลักษณะนี้เรียกว่า “สัมผัสสระ”

คำชี้แจง ให้นักเรียนนำคำที่กำหนดให้เติมลงในช่องว่างให้มีคำสัมผัสคล้องจองกันกับคำที่เป็นขีดเส้นใต้

๑. สัมผัส ๑ พยางค์ ๑. โนศ - โทษ

๒. ผล - ปล

๓. ที่ - ลี

๔. การ - บาน

๒. สัมผัส ๒ พยางค์ ๑. พร่ำพรอຍ - หยอยหยอย

๒. ชุ่มนุ่ - ชุ่มมว

๓. สุขจิต - มิติด

๔. อุดา - ลาหยุด

๓. สัมผัส ๓ พยางค์ ๑. บ้านสวยจ้ง - หวังได้พึ่ง

๒. ไม่รู้วิชา อาสารัก

๓. นิ่งล้าลึก ตึกข่าวทัพ

๔. ขอเชิญชวน ขวณขวยเอย

๔. สัมผัส ๔ พยางค์ ๑. หัดอ่านหัดเขียน

หัดเรียนรู้อยู่

๒. ขอลองลักตั้ง

ไว้ซึ่งใจเพย

๓. มาต่อกลอนดู

ก็รู้ยากยิ่ง

๔. อยากอ่านอยากเขียน

อยากเรียนอยากรู้

๕. สัมผัส ๔ พยางค์ ๑. สหายเอ๋ยสหายรัก

รักเธอนักเพื่อนสนิทชิดเสมอ

๒. ไม่มีเงินเป็นล้านมาส่งให้

มีแต่ใจกับตัวร่วมผสม

๓. ไม่ต้องพูดไม่ต้องบอกมันออกไป

ใช้แค่เพียง"หัวใจ"สื่อสารกัน

๔. ศีลธรรมเลว คนก็ได้ กลายเป็นผี

หาความดี ไม่ประจักษ์ สักเส้นขน

แบบฝึกหัดที่ ๑.๒
เติมเต็มบทประพันธ์

คำชี้แจง จงเลือกวรรคต่าง ๆ ที่กำหนดให้มาเติมเพื่อให้บทประพันธ์ถูกต้องตามฉันทลักษณ์และได้ใจความ

วอนนางพลงเพ่งเล็งพักตร์	เหตุรักให้ร้อนถอนจิต
เพียงเพลิงเริงไล่ไถลซิด	ยิ่งคิดยิ่งคล้ำขามนัก
วาจาบังอรวอนว่า	นัยนาคุงค้ทรงคักดี
พจนนางแพนตรลักษณ์	ยิ่งชมยิ่งชกให้ร้าย

จนอายุพลายงามสิบสามขวบ	ดูขาวอวบอ้วนท้วนเป็นนวลหน้า
ด้วยเนื้อแตกแรกรุ่งละมุนตา	กิริยาแหม่มยิ้มหึงหมิงงาม
นัยน์ตากลมคมชำดุดำซลับ	ใครแลลักรักใครปราศรัยถาม
ทองประศรีดีใจได้ฤกษ์ยาม	ได้สิบสามปีแล้วหลานแก้วกู

ความเฝ้าความรู้	เป็นเครื่องชูชีทางสว่างไสว
หมดโอกาสที่จะซื้อมีไป	ละห้วงเฝอยากรู้ลงสู่ดิน
อันความยากหากให้ไร้ศึกษา	ย่นปัญญาความรู้อยู่แต่ถิ่น
หมดทุกซกซลแต่ก็จคิดหากิน	กระแสนิยณณันเพียงนั้น เอย

สักวาดาวจรเซ็กเหก
ศิระตกหันทางขึ้นกลางหา
เป็นวันแรมแจ่มแจ้งด้วยแสงดาว
น้ำค้างพรายปรายโปรยโรยละออง
ลมเรื่อย ๆ เฝอยฉิวต้องผิวเฝือ
ความหนาวเหลือทานทนกลมหมอง
สกุณาภาดูเหวาก็เร้าร้อง
ดูแสงทองจากฟ้าขอลาเอย



เกณฑ์การให้คะแนน แบบฝึกหัด ๒.๑

ชื่อ-สกุล.....เลขที่.....

ระดับคะแนน

๑ หมายถึง น้อย

๒ หมายถึง มาก

เกณฑ์การประเมิน	๑	๒
๑. ความถูกต้องของฉันทลักษณ์		
๒. การเล่นสัมผัสต่างๆ		
๓. แต่งได้ตรงตามหัวข้อ		
๔. การสะกดคำ		
๕. ความคิดสร้างสรรค์		
รวมคะแนน		

เกณฑ์การให้คะแนน แบบฝึกหัด ๒.๒

ชื่อ-สกุล.....เลขที่.....

ระดับคะแนน

๑ หมายถึง น้อย

๒ หมายถึง มาก

เกณฑ์การประเมิน	๑	๒
๑. ความถูกต้องของฉันทลักษณ์		
๒. การเล่นสัมผัสต่างๆ		
๓. แต่งได้ตรงตามหัวข้อ		
๔. การสะกดคำ		
๕. ความคิดสร้างสรรค์		
รวมคะแนน		

เกณฑ์การให้คะแนน แบบฝึกหัด ๒.๓

ชื่อ-สกุล.....เลขที่.....

ระดับคะแนน

๑ หมายถึง น้อย

๒ หมายถึง มาก

เกณฑ์การประเมิน	๑	๒
๑. ความถูกต้องของฉันทลักษณ์		
๒. การเล่นสัมผัสต่างๆ		
๓. แต่งได้ตรงตามหัวข้อ		
๔. การสะกดคำ		
๕. ความคิดสร้างสรรค์		
รวมคะแนน		

เกณฑ์การให้คะแนน แบบฝึกหัด ๒.๔

ชื่อ-สกุล.....เลขที่.....

ระดับคะแนน

๑ หมายถึง น้อย

๒ หมายถึง มาก

เกณฑ์การประเมิน	๑	๒
๑. ความถูกต้องของฉันทลักษณ์		
๒. การเล่นสัมผัสต่างๆ		
๓. แต่งได้ตรงตามหัวข้อ		
๔. การสะกดคำ		
๕. ความคิดสร้างสรรค์		
รวมคะแนน		

แบบฝึกหัดที่ ๓.๑

แม่อะไรเอ๋ย

คำชี้แจง จงเติมความหมายของบทประพันธ์ต่อไปนี้ โดยคำตอบขึ้นต้นด้วยคำว่าแม่ และคำตอบมีจำนวน ๒ คำ



กลุ่มของสิ่งที่นิยมผสมใหม่	ให้ผิดแปลกแปลกไปหาใดเหมือน
ต้องรู้หลักทฤษฎีมีลืมนั่น	เพื่อย้ำเตือนใจอยู่อย่าดูเดียวดาย
สิ้นน้ำเงินเหลืองแดงแจ่มชัดเด่น	ถือว่าเป็น แม่สี ดีเหลือหลาย
ผสมแยกแตกต่างอย่างมากมาย	แผ่ขยายนานาสารพัน

หญิงค้าขายสินค้ายาเสพติด	ย่อมเจนจัดเจรจาให้ปรากฏ
เป็นแม่ค้าสุจริตมิดีคิด	รู้เกณฑ์ต่อรองของมากมาย
ต้องโอภาปราศรัยอย่างไพเราะ	จึงเหมาะเฉพาะงานการค้า
ความซื่อสัตย์ถืออยู่คู่ใจกาย	หากเป็นชายเรียกพ่อค้าอย่างงุน

คนชนบททั่วไปในทุกภาค	โดยส่วนมากเจตนามาก่อนเก่า
หญิงชราผมมีสีดอกเลา	เรียกแม่เฒ่าผู้ผ่านกาลเวลา
ต่างยกย่องนับถือคือผู้ใหญ่	ใจฝักใฝ่ในธรรมอันล้ำค่า
ส่วนชายที่มีอายุสุชรา	ก็เรียกว่าพ่อเฒ่าต่างเข้าใจ

แต่โบราณกาลเก่าเขารับ	ผู้กำกับทัพใหญ่เกรียงไกรแสน
ต้องกล้าหาญชาญชัยไปทั่วแดน	สามารถมั่นสมญาว่าแม่ทัพ
สมัยนี้มีชายฝ่ายทหาร	ผู้ชำนาญการสงคราม
ภาคต่างต่างวางแผนตำแหน่งนับ	คือแม่ทัพภาคส่วนล้วนชาญชาย

ต้นแบบที่ดีเด่นเป็นตัวอย่าง	ทั้งงานช่างงานศิลป์ขึ้นน้อยใหญ่
หล่อแม่พิมพ์คมชัดจัดเก็บไว้	เป็นชิ้นงานต่อไปในแบบเดิม
ส่วนแม่พิมพ์บุคคลต้นแบบเด่น	ยกย่องให้เป็นครูผู้ส่งเสริม
สอนศิษย์ให้ได้วิชามาเพิ่มเติม	ทั้งพูนเพิ่มศาสตร์ศิลป์วิทยา

แร่โลหะหลายอย่างบางชนิด	ดูตลึงตลึงผืนผกยขึ้นได้
เป็นแม่เหล็กดูดตะโลหะใด	ทดลองให้เห็นถนัดชัดโดยตรง
โลหะกระเบื้องหรือเครื่องไม้	ดูไม่ได้ต้องตามความประสงค์
เพราะฉะนั้นจงจำให้มั่น	แม่เหล็กตรงดูดโลหะเท่านั้นเอง

แบบฝึกหัดที่ ๓.๒

ถอดคำประพันธ์

คำชี้แจง จงถอดบทประพันธ์ดังต่อไปนี้



วสันตฤดูซึ่งหน้าฝน
เอาจอบเสียมเตรียมไว้แล้วไคลคลา
จนข้าวออกออกรวงเป็นพวงพุ่ม
ระเหยหอมกลิ่นรื่นทุกคืนวัน

ทั้งสองคนผัวเมียก็หรรษา
ขึ้นทำนาอยู่บนยอดคีรีวัน
ก็ชื่นชุ่มฝนชะให้เฉิดฉั่น
แล้วผลัดกันขับนกกบนคีรี

จงหาความหมายของคำศัพท์ต่อไปนี้

๑. วสันตฤดู หมายถึง น. ฤดูฝน
๒. คีรี หมายถึง น. ภูเขา
๓. ไคลคลา หมายถึง ก. เดินไป, เคลื่อนไป
๔. เฉิดฉั่น หมายถึง ว. งาม เปริดพริ้ง

จากบทประพันธ์ข้างต้นจงตอบคำถามต่อไปนี้

๑. ใคร สองสามีภรรยา
๒. ทำอะไร ทำนา
๓. ที่ไหน บนภูเขา
๔. อย่างไร จนข้าวออกรวง และฝนตกทำให้ข้าวออกงามทั้งยังมีกลิ่นหอม และเปลี่ยนกันขับไล่ นกกบนภูเขา (เพื่อไม่ให้กินข้าว)

จงถอดคำประพันธ์ข้างต้นโดยใช้ภาษาที่สละสลวย

ฤดูฝน สองสามีภรรยาก็ยินดี นำจอบและเสียมเดินขึ้นไปทำนาอยู่บนภูเขา จนข้าวออกรวง ฝนก็ตกลงมาทำให้ข้าวออกรวงสวยงามมีกลิ่นหอม แล้วผลัดกันไปขับไล่ นกกบนภูเขา

แบบฝึกหัดที่ ๓.๓

มาซิมา ช่วยกันถอดคำประพันธ์

คำชี้แจง จงถอดบทประพันธ์ต่อไปนี้อย่างละเอียด



งามโสมรู้ดังใบไม้อ่อน
งามรูปเลอสรระขวัญฟ้า

งามกรดงลายเลขา
งามยิ่งบุปผาแบ่งบาน

รัชกาลที่ ๖

ปากสวยเหมือนใบไม้อ่อน แขนสวยเหมือนกับลายมือ(เขียนตัวอักษร) รูปงามเหมือนถูก
คัดเลือก(คัดสรร) สวยมากเหมือนดอกไม้บาน



บรรพัตนั้นเป็นยารักษาโรค
เหมือนคนซื้อพุดจาประสาใจ
เหมือนตัวเราเล่าก็วาสนาน้อย
จะตกปลาปลาไซ้รักก็ไม่กิน

แต่ว่าโลกเขาว่าชมหาชมไม่
ไม่มีใครชมปากไม่ยากเย็น
จะกล่าวถ้อยท่านเชื่อเหลือถวิล
เพราะว่าขึ้นเหยื่อประกอบไม่ชอบปลา

หลวงจักรปาณี(มหาฤกษ์)

ต้นบรรพัตเป็นยาที่ใช้รักษาโรค แต่ไม่มีใครนิยมชมชอบเพราะชม เหมือนกับคนที่พูดอย่าง
ตรงไปตรงมา ไม่มีใครชอบ ไม่อยากได้ยิน เหมือนตัวเราที่วาสนาน้อย จะพูดอะไรก็ไม่มีใครเขาเชื่อถือ
หากจะตกปลาแล้วปลาไม่กินเหยื่อ นั่นก็เพราะสิ่งไม่ใช่ทำเป็นเหยื่อนั้น ปลาไม่ชอบ

อันมนุษย์สุดจะเชื่อมั่นเหลือปด
เพราะแค่คำน้ำจิตคิดประจัญ
ใครหลงลืนกินลูกยกก็พอมั่ว
คนทุกวันมันมิเชื่อถือสักจ่า

พูดสบถแล้วสับัดไม่ขัดสน
ปากเป็นผลใจเป็นพาลเหลือมารยา
ต้องตายด้วยปากมนุษย์ที่มูสา
สู้สัตว์ปากไม่ได้ใจลำพอง

สุนทรภู่

จะเชื่อคำพูดคนนั้นยากเพราะมีแต่คำโกหก คำหยาบคายมีอยู่ไม่ขาด เพราะมีแต่คำพูดที่จะต่อสู้ แสร้งทำ
เป็นพูดดีแต่ในใจคิดร้าย ใครที่หลงในคำพูดสรรเสริญเียนยกก็เกิดผลร้าย ด้วยคำพูดที่โกหก คนทุกวันนี้
ไม่เชื่อ ไม่ถือสัจจะ สู้สัตว์ปากไม่ได้คิดอย่างไรก็แสดงออกอย่างนั้น





เฉลยแบบทดสอบหลังเรียน
แบบฝึกทักษะ การแต่งกลอน ชั้นมัธยมศึกษาปีที่ ๑

คำชี้แจง จงทำเครื่องหมายกากบาทในข้อที่ถูกต้องที่สุด

๑. กลอนสุภาพ ๑ บท มีกี่บาท

ก. บทหนึ่งมี ๑ บาท บาทละ ๒ วรรค วรรคละ ๘ คำ

☒ ข. บทหนึ่งมี ๒ บาท บาทละ ๒ วรรค วรรคละ ๘ คำ

ค. บทหนึ่งมี ๒ บาท บาทละ ๓ วรรค วรรคละ ๘ คำ

ง. บทหนึ่งมี ๒ บาท บาทละ ๔ วรรค วรรคละ ๘ คำ

๒. ข้อใดต่อไปนี้เป็นถูกต้อง

ก. วรรคที่หนึ่งเรียกวรรครับ

ข. วรรคที่สองเรียกวรรคส่ง

☒ ค. วรรคที่สามเรียกวรรครอง

ง. วรรคที่สี่เรียกวรรคดับ

๓. กลอนสุภาพ ๑ บท มีกี่วรรค

ก. ๑ บท มี ๑ วรรค

ข. ๑ บท มี ๒ วรรค

☒ ค. ๑ บท มี ๔ วรรค

ง. ๑ บท มี ๘ วรรค

๔. เสียงวรรณยุกต์ วรรคดับ หรือ สลับ ใช้ได้ทุกเสียงวรรณยุกต์ ยกเว้นเสียงใด

☒ ก. เสียงสามัญ

ข. เสียงเอก

ค. เสียงโท

ง. เสียงตรี

๕. “กรรณาก้านสีเสด คิดผ้าเสดติดชลีบนาง” คำในข้อใดเป็นสัมผัสนอกของคำประพันธ์ข้างต้น

ก. ก้าน – ผ้า

ข. ณี – คิด

ค. ณี – ติด

☒ ง. แสด – แสด





อ่านบทประพันธ์ต่อไปนี้แล้วตอบคำถามข้อ ๖-๗



ด้วยมนุษย์พูดกันทุกวันนี้
ไม่มีรสหมคนื้อเหลือแต่เปลว
แต่รักกันสัญญาสารพัด
เมื่อต่อหน้าว่าดีไม่มีชัง

ไม่มีที่ยึดห่วงเหมือนห่วงเหว
พูดเหลวเหลวมามากไม่ยากฟัง
ยังทิ้งสัตย์เสียไพรไปใช้ถั่ง
ไปลับหลังแล้วก็ว่าสารพัด

หลวงจักรปาณี (มหาฤกษ์)

นิราศทวารวดี

๖. บทประพันธ์ข้างต้นแต่งด้วยกลอนใด

ก. กลอน ๖

☒ ข. กลอน ๘

ค. กาพย์ยานี

ง. กลอนดอกลำดวน

๗. ใจความสำคัญของบทประพันธ์ข้างต้นคือข้อใด

ก. มนุษย์ทุกวันนี้มีแต่ความเกลียดชังกัน

ข. มนุษย์ทุกวันนี้รักใคร่ปรองดองกัน

☒ ค. มนุษย์ทุกวันนี้ไม่มีความจริงใจ

ง. มนุษย์ทุกวันนี้ไม่มีความซื่อสัตย์

๘. “เมื่อต่อหน้าว่าดีไม่มีชัง ไปลับหลังแล้วก็ว่าสารพัด” มีความหมายว่าอย่างไร

ก. ต่อหน้าพูดดี ลับหลังก็พูดดีเช่นกัน

ข. ต่อหน้าพูดไม่ดี แต่ลับหลังพูดดี

ค. ต่อหน้าพูดไม่ดี ลับหลังก็พูดไม่ดี

☒ ง. ต่อหน้าพูดดี แต่ลับหลังพูดไม่ดี

อ่านบทประพันธ์ต่อไปนี้แล้วตอบคำถามข้อ ๙-๑๐



ปักเอ๋ยปักชิน
ถึงเวลาหากินก็บินจร
ความเคยคุ้นสุกสกาวสุดสาหัส
เพราะปากเพียรชอบที่มีกำลัง

นกขมิ้นเรือเรื่องเหลือองอ่อน
ครั้นสายัณห์ผันร้อนมานอนรัง
ไม่เลยละพุ่มไม้ที่ใจหวัง
เป็นที่ตั้งตนรอดตลอด เอ๋ย ฯ

๙. จงเติมคำให้บทประพันธ์มีความสมบูรณ์

ก. จร, หวัง, ตลอด

ข. จร, หมาย, ปลอดภัย

ค. ค่อน, พลัน, พันภัย

ง. ค่อน, หวัง, เป็นยอดดี

อ่านบทประพันธ์ต่อไปนี้แล้วตอบคำถามข้อ ๑๐

เร่เขียนอ่านการฟังทั้งท่องสูตร

ฝึกการพูดพูดดีมีภาษา

เก่งวาจาพาเจ้าเข้าสังคม

๑๐. วรครองควรแต่งว่าอย่างไรจึงจะเหมาะสม

ก. ให้ฉลาดปราดเปรื่องเรื่องศึกษา

ข. รู้ลึกกว้างสร้างภูมิคุ้มกัน

ค. เสริมคุณค่าอาชีพรับชนชวาย

ง. ท่องศัพท์ไว้ให้ฟิตติดตริงตรา



บรรณานุกรม

ฉันทลักษณ์กลอนไทย. (ม.ป.ป.). กลอนสุภาพ. สืบค้นเมื่อ 9 มีนาคม 2558, จาก

<https://sites.google.com/site/chanthalakklonthai/1-klxn-xan/klxn-suphaph>

ชะลอ คันทพรสิริ. ๒๕๕๕. เคล็ดลับพิชิตภาษาไทย ข้อสอบแบบไหนก็เอาอยู่. กรุงเทพฯ:

พิมพ์ดี การพิมพ์

บทประพันธ์ต่าง ๆ . (ม.ป.ป.). กลอนสี่. สืบค้นเมื่อ 9 มีนาคม 2558, จาก

<http://www.tangklon.com/%E0%B8%81%E0%B8%A5%E0%B8%AD%E0%B8%99%E0%B8%AA%E0%B8%B8%E0%B8%A0%E0%B8%B2%E0%B8%9E/%E0%B8%81%E0%B8%A5%E0%B8%AD%E0%B8%994>

สมชาย จินดานนท์. ๒๕๕๒. บทร้อยกรอง : สำนวนชวนอ่าน ชุดที่ 1 แม่-ลูก. กรุงเทพฯ:

สุวิริยาสัน

โครงการระบบ e-Learning ของการศึกษาทางไกลผ่านดาวเทียม. (ม.ป.ป.). การถอดคำประพันธ์.

สืบค้นเมื่อ ๑๐ มีนาคม 2558, จาก

http://edltv.dlf.ac.th/primary/index.php?mod=Courses&file=showcontent&cid=81&sid=105&lid=95808&lid_parent=95857